



Анна Миллер

**Книга для дизайнеров, заказчиков, декораторов:
«Текстильный декор по сути»**

Версия 11.2023

Вопросы по содержанию направляйте на mail@anna-miller.ru

© Права на изображения и текст принадлежат ООО «Салон Анны Миллер» и являются собственностью общества. Физическим лицом-носителем прав является генеральный директор ООО «Салон Анны Миллер»

Нарушение авторского права будет оспариваться в соответствии с законом Российской Федерации

Использованы изображения, принадлежащие ООО «Салон Анны Миллер», а также контент с официальных ресурсов производителей (с обязательной отметкой таковых)

В соответствии с ГК РФ ст. 1229, запрещено без согласия автора публиковать контент, вне зависимости будет ли это в общем или закрытом доступе, использовать материалы для коммерческих и иных целей, менять имя автора либо присваивать авторство, изменять любым образом исходный материал

Содержание

Вместо предисловия. Об Анне Миллер.....	4
Глава 1. Текстиль как часть интерьера.....	5
В какой момент стоит задуматься о текстиле.....	6
Не продумали текстиль изначально: что делать?.....	7
Выстраиваем взаимодействие: для чего дизайнеру интерьера текстильный декоратор.....	8
Глава 2. Текстильная композиция.....	11
Виды штор.....	13
Придумай свою штору.....	27
Два слова о словах.....	28
Сидячие места.....	28
Подушки и покрывала.....	29
Декоративные подушки.....	32
Аксессуары.....	36
Оформление сложных окон.....	39
Геометрия пространства.....	56
Глава 3. Солнцезащитные системы.....	60
Рулонные шторы.....	61
Римские шторы.....	64
Деревянные жалюзи.....	67
Плиссе.....	68
Системы для мансардных окон.....	69
Правильные вопросы при выборе системы солнцезащиты.....	69
Глава 4. Ткань и композиция: опорные точки при подборе текстиля.....	70
Проблемы некачественных тканей.....	72
Выбор цвета и оттенка ткани.....	73
Цветовая схема как опорная точка.....	77
Фактуры материалов.....	80
Как все (не) испортить.....	82
Пропорции и размеры композиции.....	82
Многослойность в текстиле.....	83
Заметка о стилях интерьера.....	85
Глава 5. Карнизы: на что обратить внимание.....	87
Виды карнизов.....	87
Ниша для карнизов штор.....	92
Электро-управляемые карнизы.....	92
Монтаж карнизов: подготовка ниш и потолков.....	93
Нестандартные способы крепления шторы на карниз.....	93
Драпировка.....	96
Глава 6. Пошив.....	99
Виды обработки тканей.....	100
Шторная лента.....	100

Декатировка тканей.....	101
Подклад: излишество или необходимость?.....	101
Взаимодействие с цехом (ателье, мастерской по пошиву).....	102
Глава 7. Поговорим про деньги	103
Из чего складывается стоимость.....	103
Сокращение затрат.....	104
Как убедить Заказчика в необходимости затрат на текстиль.....	105
Особые напутствия Заказчику.....	105
Глава 8. Обслуживание и эксплуатация текстиля.....	107
Срок службы текстильных изделий.....	107
Уход за текстилем.....	107
Чистка текстиля: доверить ли домработнице?.....	108
Вместо заключения.....	109

Вместо предисловия. Об Анне Миллер

Для кого эта книга? Для дизайнеров интерьера и заказчиков, готовых по какой-то причине погрузиться глубоко в науку текстиля, а также для начинающих и опытных текстильных декораторов.



Более 15 лет я нахожусь на пути текстильного декора.

Я бесконечно признательна дизайнерам интерьера, комплектаторам и Заказчикам, доверяющим мне важный этап — финальную точку. Работа в коллаборации с дизайнером накладывает на мою деятельность дополнительную ответственность, но, вместе с тем, ведет к непрерывному профессиональному росту.

Буду честна: у меня нет простых или «проходных» проектов, и в каждом я должна делать чуть больше, чем в предыдущем, ведь моя работа — текстильный декор, отражающий дух и индивидуальность интерьера. Если эта фраза кажется штампом, полистайте любой интерьерный журнал: да, текстильному декору есть куда развиваться.

Я шила много лет: сначала одежду в ателье, затем — текстиль для дома. Это позволило «набить» руку, довести до совершенства свои умения и досконально изучить ремесло. Я знаю, как правильно кроить и шить красивые изделия, как поведёт себя ткань в разных ситуациях. За годы работы накопились знания и опыт, которыми, как я чувствую, я обязана делиться с сообществом. Так что я решила написать небольшую, но максимально полезную книгу.

Дизайн — это не точная наука. Именно поэтому мысли из этой книги могут быть приняты, а могут показаться дискуссионными. И если случится дискуссия или несогласие — значит, материал действительно интересен!

Я всегда открыта к общению и обсуждению.

Приятного чтения!

Текстильный декоратор Анна Миллер
mail@anna-miller.ru
WA +7 921 5890389

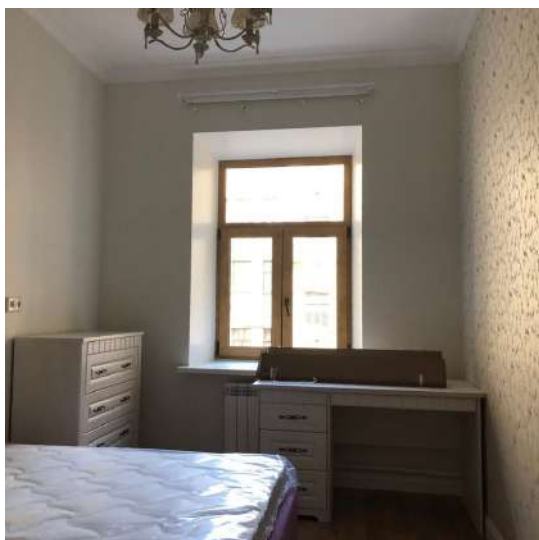
Глава 1. Текстиль как часть интерьера

Текстиль в интерьере имеет такое же значение, как одежда в образе человека. Его роль переоценить невозможно. Текстильный декор придаёт помещению завершённый вид, помогает расставить акценты, добавить шика или связать воедино концептуальные идеи, задуманные дизайнером. Поэтому так важно, чтобы между шторами (другим текстильным декором) и остальной обстановкой не было конфликта: в фактурах, в оттенках, в стилистической направленности.

Чем больше площадь объекта в поле зрения, тем более важным он воспринимается. Поэтому текстиль на окнах занимает особое место в визуальном восприятии помещения. Если задуматься — то до 40-50% всего визуала, ведь часто окно находится напротив двери — и мы в буквальном смысле «заходим» на шторы.

Резюмируя, подведем итог: один из основополагающих «кирпичиков» пространства дома — это текстиль. Нужны доказательства? Они — есть!

Посмотрите, как преобразился интерьер с появлением штор и обратите внимание, какие элементы текстильного декора появились:



Элементы декора, которые наполнили эту комнату:

- балдахин и карниз для него
- декоративные кованые подхваты (изготовлены на заказ)
- ламбрекен с ручной вышивкой
- римская штора
- комплект покрывала и декоративных подушек



Больше фото этого и других проектов, фото которых использованы в материалах книги: <https://www.anna-miller.ru/>

В какой момент стоит задуматься о текстиле

Дизайнеры интерьера часто спрашивают: «На каком этапе ремонта стоит задуматься о текстиле?» Да, это очевидно: в идеале уже **на этапе проектирования**.

Текстиль — неотъемлемая часть интерьера. Недостаточно выбрать примерный цвет ткани и отобразить её на визуализации для клиента. Композиция штор, которую мы зададим, требует **технических решений** уже на этапе проектирования.

Нужно иметь реперные точки по таким позициям:

- функциональное назначение и декоративные свойства композиции на окне;
- параметры ниши для карниза (если она предполагается);
- продумать и подготовить места для крепления карнизов (усиление, наличие допусков по пространству с каждой из сторон карнизов);
- план вывода электропитания (если будет использоваться электрокарниз). Важно понимать, что к проводке есть заданные требования, которые должны быть заложены на стадии проекта ЭОМ.

После того, как на объекте появились стены и пол, можно перейти к выбору ткани. Про качество, ценовой диапазон и основные аспекты я расскажу дальше. Здесь хочу донести основную мысль, что окончательное **подтверждение ткани** должно происходить **только на объекте**. Никакие кусочки обоев (и даже рулон) не гарантируют идеального результата, то есть текстиля, который по фактуре, оттенку, качеству на все 100% подойдёт именно этому интерьеру. Заметьте, **не обоям**. На выбор влияет всё в совокупности: оттенки в отделке помещения, направление и общее количество света, фактура материалов, а ещё энергетика и характер заказчика (без шуток).



Обратите внимание, сколько в этом пространстве фактур, каждая из которых имеет свой оттенок, зависящий от освещения в помещении. Текстиль: Анна Миллер

Не продумали текстиль изначально: что делать?

Если всё же текстильное оформление не обсуждено заранее, то появляется вероятность столкнуться с рядом не проблем, но задач. Помочь разрешить их сможет текстильный декоратор (в тексте дальше я также сокращаю до просто «декоратор»). Профессионал всегда выйдет из ситуации и предложит что-то максимально логичное и простое в реализации.

Таблица 1. Некоторые задачи и возможные варианты их решения

Запрос	Решение
Узкая ниша	<p>1) Игра с композицией: используем римские шторы (как вариант, вместо тюля), рулонные шторы, отказываемся от многослойности или делаем «кажущуюся» многослойность, размещая ткани на одном ряду с минимальным их «нахлестом»;</p> <p>2) Размещение декоративного карниза прямо перед нишей на потолок, если это возможно;</p> <p>3) Использование створок окна для размещения на них систем солнцезащиты.</p>
Нет закладных под системы солнцезащиты / карнизы	Увеличиваем количество точек крепления, используем специальный крепеж (бабочки, дюбели моли, анкерные крепежи), точно подбираем нужный карниз с кронштейнами, позволяющими закрепиться на непрочную поверхность, вплоть до заказа модифицированных кронштейнов (например, с большим количеством крепежных отверстий), используем монтажные профили для рулонных штор.
Нет возможности поставить карниз в принципе	Изготавливаем кронштейны / карнизы по нашему эскизу, определив возможные доступные точки крепления. Используем особые варианты карнизов, не требующие большого количества точек крепления (например, система «Interstil Integral», на рисунке ниже).
Электроуправляемые шторы	
Не подвели 220v к карнизу	Подбираем аккумуляторный вариант электрокарниза, питание от подсветки или (что более корректно) подключаемся вилкой в ближайшую розетку.
Нет проводки до выключателя на стене, а пульт не хочется	Устанавливаем радиоуправляемую кнопку. Она может быть выполнена в скрытом виде, спрятанная в выключателе того дизайна, в котором выполнены все розетки/выключатели в помещении



Принцип работы карниза «Interstil Integral» в полной мере описан на странице производителя, немецкой компании «Interstil»: <https://interstil.de/>

Выстраиваем взаимодействие: для чего дизайнеру интерьера текстильный декоратор

Как может помочь декоратор дизайнеру интерьера? Профессиональный текстильный декоратор с командой закрывает такие вопросы (и даже более того):

- *предоставит партнерам необходимые консультации по оптимальным параметрам ниш для штор,*
- *привязкам вывода кабелей электроуправляемых карнизов, предоставит схему электромонтажа, отталкиваясь от плана монтажа электрики на объекте,*
- *смотря на вопрос шире — подключению автоматических систем управления шторами и солнцезащитой в систему «умный дом» объекта,*
- *вопросы монтажа систем солнцезащиты (деревянные жалюзи, рулонные шторы, шаттеры, системы «зимний сад»),*
- *вопросы по любым техническим, визуальным и функциональным особенностям оформления окон и любого текстильного декора. Создаст проект оформления окон и реализует его в том ключе и в том стиле работы, к которому привык дизайнер интерьера,*
- *само собой, предоставит КП в различных вариантах и эскизные визуализации.*

Для конечного же Заказчика мы вместе должны предоставить полный сервис, когда каждая из сторон берет на себя ответственность за итоговый результат в рамках своей компетенции.

Что важно понимать текстильному декоратору? Свою роль в проекте. Важно определить границы своих компетенций. Эту линию нужно гласно или негласно провести при первой же встрече с дизайнером интерьера или Заказчиком.

В дизайне особая роль — у дизайнера интерьера, и подрядчику (кем выступает дизайнер-декоратор) нужно в максимальной степени бережно относиться к идее, которую дизайнер интерьера заложил в проект. Поможет простой, честный и искренний диалог на всех этапах.

Зачастую дизайнер интерьера отдает текстиль на откуп декоратору. Кто-то подключается на этапе встречи с заказчиком, кто-то любит быть в курсе всех процессов. В таком случае я постоянно информирую дизайнера об этапах взаимодействия с заказчиком и всячески рекомендую этот формат. Равно как есть Заказчики, которые отдают под мою ответственность абсолютно всё: выбор и монтаж карнизов, выбор тканей, композиции — что же, тем лучше будет итоговый результат! **Но при любых вводных — проговаривать позиции нужно сразу!**

Каждый проект уникален, как и люди, участвующие в проекте, и если где-то мы создаем общий чат и находимся на связи 24/7, то в других проектах заказчик видит ткань для штор впервые только после развески штор — таков уровень доверия.

Как правило, личные отношения и доверие определяют формат работы. Не стоит перегружать дизайнера и Заказчика вопросами и утверждениями каждого шага под подпись, так как текстиль завершает проект и зачастую у всех к этому этапу просто нет

сил. Цель декоратора — разгрузить и помочь. Иначе текстильный декоратор выступает просто пошивочным цехом, снимая с себя ответственность за результат, а это — нервирует и приводит к проблемам в отношениях в ходе проекта.

Задача декоратора на этапе знакомства и выяснения первичных нюансов — глубоко вникнуть в психологию действующих лиц и правильно поставить процесс взаимодействия в удобном для всех формате. Если есть сомнения, необходимо напрямую уточнить, какой канал связи удобнее использовать, в какое время, какие нюансы и детали действительно важны Заказчику.

Отдельный вопрос — что делать в случае, если Заказчик диктует свои, заранее некорректные решения по проекту? Вариантов только два. Точнее, правильных — два, и есть третий — плохой. Те, что правильные это: а) отказаться от такого проекта, б) подписать документ, в котором прописаны все детали и последствия. Конечно, читателю интересен и неправильный: а это смелая (не побоюсь, героическая) комбинация двух первых, она называется «кинуться головой в омут, обсудив все только на словах».

Таблица 2. Роли: Заказчик, дизайнер, декоратор и их взаимодействие в разрезе текстильного декора

Роль	Ключевые аспекты	Цели	Финансовый аспект
Заказчик	Время, деньги	Закончить ремонт с разумными вложениями денег, сил, в min возможные сроки	Хочет оптимально использовать имеющийся бюджет
Дизайнер интерьера	Реализация идеи, лояльность Заказчика, бонус от подрядчика, качественные изделия для формирования хорошего портфолио	Довести проект до самого конца в согласованные с Заказчиком сроки	Хочет помочь клиенту рационально использовать бюджет, но при этом реализовать задуманный проект без ущерба качеству
Декоратор по текстилю	Закрепление отношений с дизайнером для будущих проектов, портфолио	1) Разгрузить дизайнера и взять вопрос текстильного декора максимально под свой контроль 2) Помочь достичь точки завершения в целом проекта, так как шторы зачастую — финальный этап	Знает, на чём можно сэкономить, а на чём экономить нельзя. Четко и ясно транслирует это всем сторонам проекта

Таким образом, задача декоратора сделать так, чтобы остались довольны и Заказчик, и дизайнер интерьера. То есть учесть интересы обеих сторон и найти ту самую «золотую середину»: поместиться в бюджет и максимально реализовать дизайнерскую задумку, подчеркнуть сильные стороны интерьера и завершить образ дома или квартиры.

Декоратору следует помнить главное: ключевая задача дизайнера интерьера — реализовать идею. Не только на уровне ощущений, но и на уровне действий мы должны дать дизайнеру чувство одной команды при реализации проекта. При этом диалог стоит вести всегда честно и открыто: вы не удивите дизайнера срывом сроков или любым другим форс-мажором. Да, даже если вас захотят прикончить на месте от этой новости (ведь Заказчик переезжает, съемка заказана и т. п.) — важно выступить стороной, решающей ситуацию, ведь если все уже случилось — нужно действовать незамедлительно и сообща.

Подкованность в навыках коммуникации и психологии — важнейший из элементов профессии. Найти правильный подход на объекте нужно и к прорабу, и к дизайнеру, и к лицу, принимающему решение об оплате. Зачастую это мужчины. И это настолько важно, что этому стоит уделить пару абзацев.

Подчас мы, женщины, считаем, что мужчин не интересуют «эти тряпки». Мне очень приятно, что практически каждый день я нахожу опровержение этого стереотипа. Мужчины трепетно относятся к окружающему пространству, и, в особенности, к оформлению своего дома.

Все дело в разнице во взглядах. Текстиль интересует мужчин несколько с другой стороны. Мужчины более практичны и расчетливы. Это так. Однако, в то же время, не менее внимательны к деталям, даже если не показывают этого. И если мы, женщины, понимаем это, то компромисс находится очень легко.

Мы — создания общественные, поэтому любим красоту внешнюю — ту, в которой приятно находится нам самим, нашим гостям, детям, родным. Мужчина же свой дом считает по-настоящему «своим», то есть тем местом, где ЕМУ комфортно отдыхать, проводить время в кругу семьи, местом, куда хочется возвращаться.

В работе декоратора очень важно соединить пожелания, предпочтения, видения и мечты всех обитателей дома. Интерьер должен вдохновлять.

И, напоследок, совет: интересуйтесь психологией. Слушайте подкасты, читайте, участвуйте в тренингах, и никогда не останавливайтесь в этом. Быть хорошим психологом — основа нашей профессии.

Глава 2. Текстильная композиция

Когда мы говорим о текстиле в интерьере, то, в первую очередь, представляем перед собой шторы, тюль. Но покрывала, подушки, скатерти, салфетки, чехлы на стулья, балдахин, сидячие места на подоконник, в конце концов любые системы солнцезащиты на окнах, включая рулонные шторы и жалюзи — все эти элементы в том числе влияют на завершённое восприятие интерьера.

Текстильная композиция — цельная, на то она и композиция. Давайте рассуждать дальше.

Декоратор должен выходить за границы окна, видеть интерьер целиком. Я называю это принципом «мыслить шире проема окна».

Предложить ковер, настенное панно из ткани, другой декор — другими словами, создать **полную** концепцию завершённого интерьера. Посмотрим на работы ниже. Было бы достаточно только штор?

Кстати говоря, неочевидно, но в текстильной композиции участвуют и карнизы. Они несут на себе не только техническую (точнее, не всегда только техническую), но и декоративную роль.



Обратите внимание: чехлы на стулья и декоративные профильные карнизы для штор не только функциональны, но, также, несут эстетическую составляющую. Дизайн интерьера: студия Братьев Жилиных. Текстиль: студия Анны Миллер



Обратите внимание: балдахин, декоративные подушки и ламбрекен — все это задает определенную стилистическую направленность интерьера. Текстиль: Анна Миллер



Обратите внимание: салфетки, скатерть сложного кроя, чехлы и обивка стульев — усиливают заданную тональность помещения. Текстиль: студия Анны Миллер

Виды штор

Итак, на чем ломается много копий в любой теории? Не тех, что на ксероксе, а тех, что оружие. Правильно, на типизации и категоризации. Это всегда предмет дискуссионный и субъективный. Обойти бы вообще эту главу... Но раз уж книга о текстиле в интерьере, то, разобраться с видами штор — нужно.

Я пробежусь «по верхам», не углубляясь в историю и лексику, самостоятельно давая определения видам штор. Ведь иметь общее представление о том, «что бывает» в шторах, нужно.

ПОРТЬЕРЫ представляют собой прямые длинные полотна. Обычно, в пол. Я также люблю немного (+2-3 см.) опустить ткань «на пол». Как правило, шьются из плотных, не пропускающих прямой солнечный луч видов ткани. У портьеры может быть сугубо декоративная- или же совмещенная декоративно-функциональная роль.

Хорошим тоном при пошиве портьер будет использовать подкладочную ткань. Так мы скрываем швы, придаем объем ткани, и, кроме того, улучшаем функциональные свойства портьеры: они пропускают меньше солнечного света. Если свет сквозь ткань нам не нужен вовсе, в качестве подкладки можно использовать ткань «блэкаут» (100% затемнение) или «димаут» (80-90% затемнение). Применяя плотную подкладочную ткань, мы получаем со всеми ее плюсами и минусы. Например, такая штора не будет пропускать не только свет, но и воздух от открытого окна.



*Портьеры в интерьере загородного дома. Дизайн интерьера: Юлия Сорокалетова.
Текстиль: студия Анны Миллер*

ТЮЛЬ — это изделие также в виде длинных вертикальных полотен, но в отличие от портьер, ткань для полупрозрачная, легкая.

При пошиве тюля хорошей практикой является стыковка изделия из нескольких полотен с разрезами в местах доступа к ручкам окон или дверей. При соблюдении технологий пошива, разрез не будет заметен при закрытых шторах даже с близкого расстояния.



Тюль как часть интерьерной композиции на стеклянной перегородке. Дизайн интерьера: Елена Ковалева. Текстиль: студия Анны Миллер

РИМСКИЕ ШТОРЫ по функциональному назначению и внешнему виду напоминают рулонные шторы, но в отличие от них, в собранном положении не скручиваются в рулон, а собираются в аккуратные равномерные складки.

Такие шторы не всегда подходят для светозащиты, но замечательно выполняют декоративную роль за счет своей легкости. Нельзя также не отметить, что римские — отличный вариант оптимизировать бюджет на текстиль, так как они значительно дешевле портьер при использовании сопоставимых тканей.

Шить римскую штору на подкладочной ткани — хорошая практика.

При составлении же текстильной композиции, римские вместо тюля из полупрозрачной ткани — замечательный вариант подчеркнуть современность в стилистике дизайна интерьера. Однако, этот тип штор подойдет практически в любой интерьер, в том числе далеко не в стиле современного минимализма.



*Римские шторы из полупрозрачной ткани в сочетании с деревянными жалюзи.
Дизайн интерьера: Анна Щепанович. Текстиль: студия Анны Миллер*

ЖАЛЮЗИ — это конструкции из вертикальных или горизонтальных ламелей. Ламели могут быть изготовлены из плотного материала: дерево, бамбук, пластик, алюминий, кожа и т. п.

Отдельные полосы материала называют ламелями. И если вертикальные жалюзи из тканевых ламелей часто используют в бюджетных и общественных проектах (благодаря их стоимости), то широта возможностей применения жалюзи в горизонтальном исполнении — безгранична.

Бытует миф о том, что с помощью жалюзи можно снизить стоимость оформления окна. Однако, это не так! Деревянные и бамбуковые жалюзи из качественных материалов не будут дешевы. Отдельно стоит сказать о алюминиевых ламелях. Стоят они гораздо дешевле деревянных и не зря: они ломки, притягивают пыль и имеют гораздо меньшую толщину. Среди большого плюса — их легкость, а значит техническая возможность сделать единое очень широкое и высокое изделие.

На российском рынке единственными доступными форматами ширины ламелей являются 16-, 25-, и 50-мм исполнение. Впрочем, размера 50 мм. вполне достаточно даже для самых больших окон.

Жалюзи могут быть реализованы в разных механизмах и крепиться как к раме ПВХ, становясь, по сути, ее частью, на простенок над окном, в потолок и т.д. Что же касается вариантов управления, то это или привычный всем корд (тянешь за веревочку — штора поднимается, или, для больших и тяжелых изделий — цепь).



*Жалюзи с ламелями 25 мм, выкрашенными по индивидуальному заказу по RAL.
Интерьер: Елена Сваринь. Реализация: студия Анны Миллер*



Жалюзи с ламелями 50 мм в стиле «ретро». Реализация: студия Анны Миллер

РУЛОННЫЕ ШТОРЫ, как и жалюзи, обладают подъёмным механизмом, но представляют собой не отдельные ламели, а цельное полотно, заворачивающееся вокруг подвижного вала в рулон.

Такие шторы делают из ткани со специальной пропиткой, так что любая ткань для штор — не подойдет.

Важным отличием от римской шторы будет то, что рулонная штора может быть реализована только в виде прямоугольника, перекрывающего световой проем. Римская же штора может быть сложной формы: ее можно пошить и на окно со скосом, и полукруглое окно и т. п. Также, в отличие от римской шторы, рулонная может быть полностью свернута в рулон, занимая минимальное пространство. А это важно, например, когда мы не хотим нарушать функциональность окна, а штора крепится на небольшой простенок над ним.

Управляются рулонные шторы цепью. Для больших изделий вал, на который наматывается ткань — больше, стало быть, для рулонной шторы достаточно большой ширины (например, от 2500 мм.) стоит предполагать соответствующее пространство для ее размещения.

Какой же может быть максимальная ширина рулонной шторы? Теоретически мы ограничены лишь размерами ткани, так как при увеличении ширины шторы просто увеличивается вал, на который наматывается ткань. Существуют ткани шириной до, примерно 3500 мм., так что где-то в этих цифрах лежит граница максимальной ширины. Не стоит забывать о высоте и весе шторы, так что при действительно больших габаритах

стоит задаться целью глубоко проработать вопрос возможность изготовить конкретное изделие.

Когда же применять рулонные шторы? Мне лично очень импонирует вариант, когда рулонная штора — технический элемент композиции, который несет вполне точную функцию, а именно — защита от света.



Электроуправляемая рулонная штора. Реализация: студия Анны Миллер

ШТОРЫ-ПЛИССЕ: плиссированные (гофрированные) полотна тканей, имеющие механизм управления. Как и рулонные, изготавливаются из особых тканей, выбор которых крайне ограничен.

Хотя не всем нравится эффект гофре, существуют случаи, когда обеспечить функциональную светозащиту мы можем только с помощью плиссе. Это, например, окна сложной формы, некоторые варианты наклонных оконных конструкций зимнего сада и проч.

Свободновисящие шторы-плиссе применяются редко, чаще всего это небольшого габарита изделия, которые монтируются на оконную раму и служат вполне определенной функции.



Фрагмент шторы-плиссе на раме окна. Тень на откосе отлично передает структуру ткани. Реализация: студия Анны Миллер

ШТОРЫ-КАФЕ. Помните шторы в поезде? Это — они. Их длина не опускается ниже верхнего края подоконника. Крепятся на тонкий карниз, расположенный, обычно, посередине окна.

Интересной интерпретацией будет штора, которую закрепили не только в верхней, но и в нижней части. Обычно способ крепления такой шторы — кулиска (штора одевается на карниз, естественным образом присбариваясь).

Само собой, это не самый распространенный тип штор. Однако, он находит свое применение в домах типа шале, интерьерах в деревенском стиле и т. д.



Интерьер бани из дерева кело: Елена Ковалева. Текстиль: студия Анны Миллер

АВСТРИЙСКИЕ шторы — шторы, имеющие равномерные длинные провисы по нижней части полотна и равномерную сборку. Проще понять на примере, поэтому смело листайте ниже.

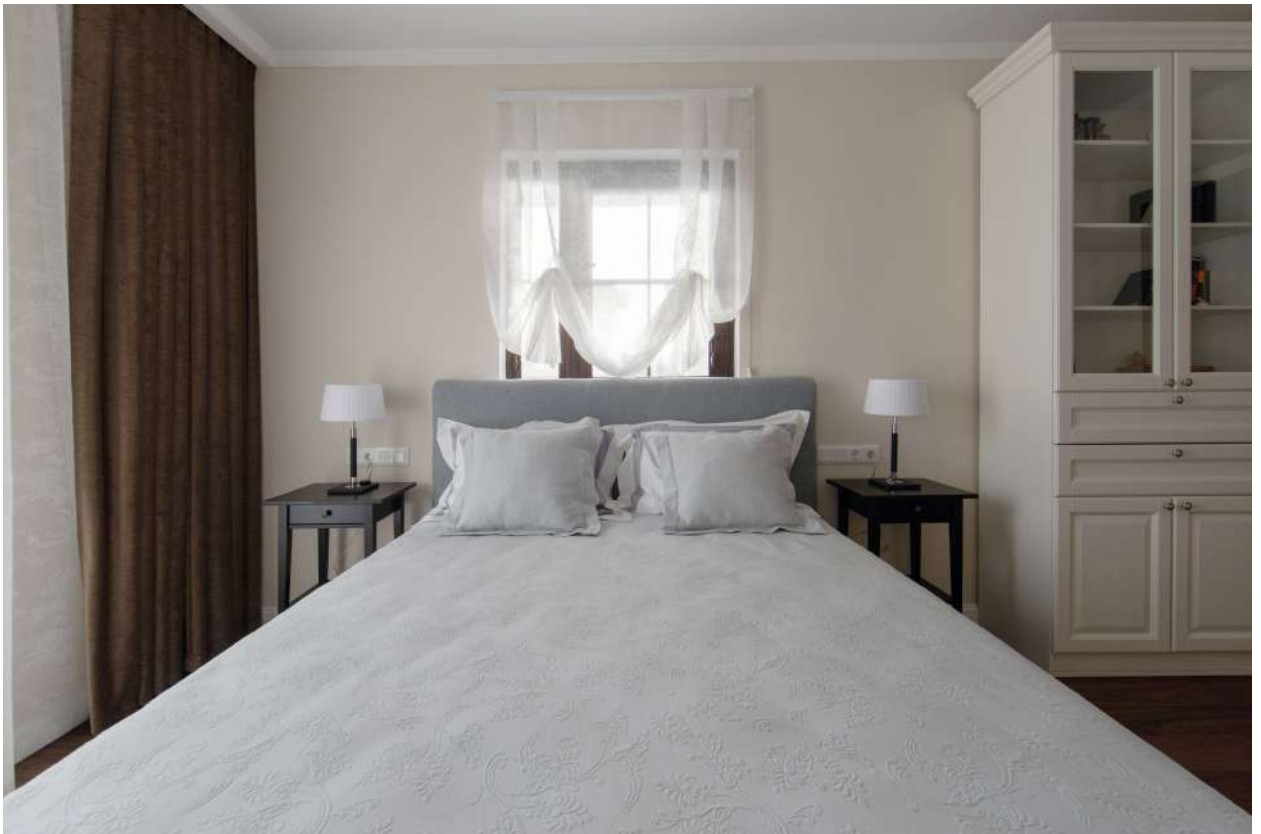
Австрийская — это своеобразная модификация римской шторы, только более воздушная, и гораздо менее строгая в своем исполнении.

Горизонтальные стержни, напросвет рассекающие ткань — отсутствуют. Крепится же австрийская штора, как и ее близкая родственница римская, на тот же самый карниз для римских штор, управляемый цепочкой.

Стоит учитывать, что при подъеме австрийской шторы складки собираются хаотично, а значит, такая штора может вам не подойти, если интерьер нарочито строг.

Хорошим вариантом обогатить такую штору будет применение встречной вертикальной складки в месте образования провисов. Такой прием дает объем и создает подобие облака на окне.

Какой стиль подходит для такого типа штор? Обычно это прованс или английский стиль (для которого характерны австрийские шторы из плотной ткани). Если вы обратитесь к старому английскому интерьеру, богатым деревом и тяжелыми элементами, такая штора будет нередко его украшением.



Интерьер по проекту Анны Щепанович. Реализация легкой австрийской шторы: студия Анны Миллер

ЛОНДОНСКИЕ шторы. Здесь мы продолжаем обзор штор с топонимической ноткой в названии. Хотя на мой взгляд, австрийские шторы больше подходят на звание «лондонских», по какой-то причине названия таковы, каковы они есть.

Лондонские представляют собой еще одну разновидность подъемных штор. Особенность сборки заключается в образовании горизонтальных складок-волн и боковых буфов, часто напоминающих банты или веера. Снова призываю обратиться к картинке ниже.

Штора эта гораздо более покладиста, чем австрийская, хотя при своей сборке наверх также образует несколько хаотичные складки.

Удерживать четкую форму лондонской шторе помогает горизонтальная распорка в нижней ее части, и она же является отвесом, придающим вес шторе.

Область применения довольно широка. Из-за легкости, но одновременно и мягкой строгости такой вариант хорош в детских комнатах, будуарных зонах и везде, где смягчение прямых линий может помочь декоратору придать игривость и живость текстильной композиции на окне.

Конечно, лондонская штора может быть и полупрозрачной, и плотной.



*Интерьер по проекту Яны Петерсон. Реализация лондонской шторы в детской:
студия Анны Миллер*

МАРКИЗА (французская штора). Начнем с формального определения: это шторы, чаще из полупрозрачной легкой ткани, драпирующиеся в частые равномерные провисы по всей высоте.

Действительно, здесь с названием все понятно: сразу предстают перед глазами интерьеры замков времен Людовика XIV, русского музея в Петербурге и проч.

Известна также в виде более легкой для взгляда модификации в виде **ПОЛУМАРКИЗЫ** — по сути, то же, что маркиза, но сборка осуществляется лишь в нижней части изделия (обычно от четверти до трети). Сравните оба варианта на картинках ниже.

Аналогично многим другим видам подобных штор крепится на все тот же карниз для римских штор, а управляется — цепью.

Особо стоит выделить тот факт, что этот тип штор — непрост в изготовлении и требует особого мастерства швеи и технолога, поэтому реализовывать такое изделие нужно том месте, которому вы точно доверяете.

Небольшим, но часто беспокоящим нюансом этой шторы является небольшой «уход» ткани от ровного прямоугольника к нижней части шторы (это видно на картинках ниже). Поэтому хорошей реализацией при размещении поверх проема окна будет

достаточное для нивелирования этого эффекта перекрытие простенков с обеих сторон шторы.



Маркиза (изображение вверху) и полумаркиза (изображение внизу) со сборкой складок вручную. Реализация: студия Анны Миллер

ПОДШТОРНИК — это уже знакомая нам портьера, но теперь находящаяся позади другой плотной шторы.

Такая реализация создает многослойность, а вместе с ней — визуальное богатство композиции. Конечно, понятны и ограничения: места для такой композиции нужно много.

Хочется спросить — зачем так усложнять и прятать значительное количество ткани за другой шторой? Есть несколько ответов на этот вопрос.

Во-первых, с помощью применения еще одного типа ткани мы можем добавить в интерьер фактурную сложность или, по-другому, обогатить композицию тем типом ткани, который нужен в декоре, но не должен быть основным.

Во-вторых, таким приемом мы можем выделить основную портьеру, как за счет, собственно, просто наличия второго слоя, так и за счет игры с цветом и оттенком.

В-третьих, часто легкая ткань основной портьеры не предполагает наличия у нее плотной подкладочной ткани. А если это нужно для защиты от света? Вы уже знаете ответ: для защиты мы будем использовать подшторник.

В-четвертых, это замечательный способ подчеркнуть классику в интерьере.

Но что, если наш подшторник мы совсем не хотим показывать? Изящное решение есть: мы спрячем подшторник позади тюля и задрапируем его максимально компактно.



Подшторник располагается за подхваченной портьерой. Реализация: студия Анны Миллер

ЯПОНСКИЕ шторы или панели — длинные прямые полотна до пола без драпировки, которые располагаются друг за другом, свободно перемещаясь по карнизу.

Такие шторы не нашли широкого применения, но могут быть использованы, когда нужна максимальная лаконичность и простота.

В этой книге будет мало признаний, но вот одно из них: за всю свою практику я реализовала лишь несколько таких изделий, настолько специфичный для них нужен интерьер.

Пожалуй, одним из самых практичных вариантов использования японских панелей я считаю их применение на стеклянных межкомнатных (или зонировующих) перегородках.



«Amigo», amigo-design.ru

ЛАМБРЕКЕН — верхняя, сугубо декоративная часть шторной композиции.

Как правило, служит для придания композиции нужных пропорций, объема, сокрытия технических элементов крепления штор позади ламбрекена.

Возможно, ламбрекен может показаться атавизмом. Но не спешите списывать ламбрекен со счетов: он может быть не только вычурно-классическим, но также жестким, тонким и изящным. Ведь верхняя часть композиции может быть любой — стало быть, форма, вид, материал ламбрекена подвластны фантазии и целям декоратора.

Сравните два ламбрекена на картинках ниже: несмотря на одно наименование, налицо два абсолютно разных по назначению и реализации изделия.



Интерьер нотариальной конторы. В данном случае ламбрекен сочетает в себе перекид (сваг) и галстуки — большой и малый по краям. Реализация: Анна Миллер



Ламбрекен в детской. Интерьер по проекту студии Павла Полынова. Текстиль: Анна Миллер

В том, что касается элементов ламбрекена, есть определенная путаница и нет единого стандарта в наименовании частей композиции ламбрекена. Можно встретить такие понятия, как жабо, перекид, каскад, галстук, кокилье, сваг и прочие.

Ламбрекены, состоящие из всех перечисленных выше элементов в своем массовом представлении встречаются в интерьерах не часто, поэтому я с легким сердцем оставляю их изучение в качестве домашнего задания читателю. Стоит только добавить, что это очень технически сложный реализуемый элемент и требует огромного профессионализма от технолога ателье.

Придумай свою штору

Считаю, что наименования и типизации призваны не быть полем для битвы в «правильности» применения понятий, а лишь облегчить диалог между двумя людьми. Тут правда можно спорить: часто тот или иной крой шторы сложно отнести к одному четкому понятию.

Например, давайте поиграем в игру: какую штору мы реализовали в этом проекте?



Я тоже не знаю.

Со мной может тут же поспорить «знающий» человек, но здесь начнется игра от обратного: мы будем вместо того, чтобы использовать слова как средство коммуникации и наименования объектов для достижения целей, использовать их сами по себе как

предмет для дискуссии, что не имеет смысла. Ведь цель уже достигнута: штора пошита, и именно та, что планировалась, даже не имея точного наименования.

Два слова о словах

Продолжая линию, которую я веду сквозь эту главу, я должна дополнить ее важным замечанием: не думайте, что под теми словами, которые вам говорят, и особенно в наименовании штор, человек имеет ввиду то же, что и вы.

Это особенно важно при общении с Заказчиком: он не обязан знать наименования штор и с легкостью их путает, тем самым ненароком вводя вас в заблуждение.

Давайте поиграем в игру: что обозначают эти слова (взято из моего блокнота) —

Гардины

Ночники

Занавески

Рельсы

Ролл-шторы

Как решить коммуникативное недоразумение? Конечно, с помощью визуального представления. На помощь придет pinterest, инстаграм (*запрещенная в России организация*), карандашный или электронный эскиз.

Отдельное домашнее задание для эстетов слова: велюр, бархат и вельвет. В чем отличие? И точно ли наш Заказчик имеет такое же представление об этих терминах или Вы привезете ему бархат (который он якобы просил), хотя на самом деле это вельвет?

Сидячие места

Широкий подоконник с книжкой и чашкой какао — зимняя мечта. Но приятнее сидеть на мягком, согласитесь? Пошив такого изделия — прост, но люцифер кроется в деталях. Что нужно учесть:

1. Следует использовать только плотный поролон повышенной жесткости. В нашей практике мы применяем поролон ST3542 или похожий. Проконсультируйтесь с поставщиком поролона.
2. Обязательно следует крепить — закрепками или пуговицами, через небольшое расстояние, насквозь, ткань с поролоном. В противном случае ткань основы будет «ёрзать» и «съезжать» в разных направлениях.
3. Ткань основы должна быть плотная и износостойкая (см. главу 5 про такое свойство, как маритиндейл).

4. Следует предусмотреть чехол (наволочку). Она добавит ткани основы жесткости, облегчит стирку и защитит ткань основы от крошащегося с годами поролона.
5. Если изделие примыкает к бортам (стенам, окну) минимум с двух сторон — шить такое изделие стоит не впритык, а с допусками по 5 — 10 мм. с каждой из сторон. Несколько пластичный поролон как раз заполнит свободное пространство.



Интерьер: студия «Босс Бюро». Текстиль: студия Анны Миллер

Подушки и покрывала

Посчитайте площадь кровати и сравните с площадью помещения, чтобы представить себе эффект от присутствия того или иного оттенка покрывала в относительных цифрах. Да, действовать стоит с осмотрительностью. Ниже несколько моих рекомендаций по подбору покрывала в спальню.

Покрывало и цветовые доминанты интерьера. Вписать покрывало в цветовую палитру спальни — удачная идея, особенно если комната небольшая. Тогда кровать не будет слишком выделяться.

Покрывало и шторы. Переносить цвет и рисунок на покрывало со штор — это характерный подход для классических интерьеров, создающий роскошный, но сильно консервативный образ. Пользоваться таким подходом стоит в **исключительных** случаях. Зато игра оттенков, полутонов и фактур — прекрасный способ собрать воедино всю цветовую палитру помещения.

Покрывало-акцент. Как и предыдущий пункт — с особой осторожностью. Если не решитесь на такое покрывало, можно остановить свой выбор на декоративной дорожке.

Фактуры. Хороши любые, но, важно: не оставляющие следов или разводов от прикосновения. Иными словами, ткань на покрывало должна быть — функциональной и допускающей чистку. Это значит, вряд ли подойдет атлас или бархат, на ворсе которого остаются характерные замины. Ткань не должна быть также: мнущейся, тонкой, с легко раздвигаемыми нитями основы, не должна оставлять зацепки (вытягивание нитей).

Многослойность. Во многих отелях постели оформляются несколькими слоями текстиля: юбка, прикрывающая ножки кровати, покрывало, декоративная дорожка сверху, многочисленные подушки. Соответствовать стандартам пятизвёздочных гостиниц, конечно, не обязательно, но порауйте Заказчика: положите уютный плед-саше и добавьте ещё пару подушек.

Последовательность. Наилучший вариант и с точки зрения подхода к цветовому решению интерьера, — изготавливать покрывала и декоративные подушки **после** оформления окон. Таким образом будет точнее понятен оттенок, тип и фактура ткани, которую стоит применить на кровати.

Саше. Покрывало-саше это покрывало, не закрывающее постельное белье полностью. Это может быть покрывало, закрывающее треть или половину кровати. Очень легко смотрится, а также функционально в уходе и ежедневном использовании.



Саше, закрывающее примерно 2/3 части кровати. Обратите внимание: рисунком стежки покрывала мы решили подыграть изголовью. Интерьер: Мила Бергис. Текстиль: студия Анны Миллер

Подкладочная ткань. Частая практика в пошиве покрывала — использовать стеганый поликоттон — это простеганный синтепон и хлопково-синтетическая основа. Такой материал даст объем покрывалу и упростит пошив. Поликоттон бывает разного рисунка и оттенка, а стеганный поликоттон может иметь разный узор стежки.

Подкладочная ткань скроет швы обработки и сделает изделие функциональным, поэтому, если не требуется «пышности» вместо прослойки синтепона или стеганного поликоттона можно использовать подкладочную ткань. Важно: она не должна быть скользящей (атласной), иначе покрывало будет «съезжать» с кровати.



На фото: хлопковый поликоттон

Широкие ткани. Выбор широкой ткани (280-300 см.) на покрывало избавит от дополнительных швов соединения полотен, что особенно актуально в этом большом по площади изделии. Если же это невозможно, стоит продумать обработку стачного шва между полотнами ткани. Спрятать шов можно, например, в рисунок стежки.

Дополнительная длина. Подушки для сна редко убирают с кровати перед застиланием покрывала. Кроме того, стоит заметить, что подушка — объемное изделие. Таким образом, когда мы накрываем постельное белье вместе с подушками, последние несколько «съедают» длину изделия. В этом случае моя рекомендация — прибавлять к длине покрывала 10-15 см. в зависимости от объемности подушек для сна.

Высота относительно пола. Важным нюансом является корректный замер высоты покрывала и что критично — так это то, что матрас на кровати — уже должен лежать в момент замера. Покрывало — объемное изделие и чем оно больше, тем сложнее им пользоваться в быту. А значит, покрывало имеющее небольшие свисы — будет проще застилать. В то же время, стоит избегать «полумеры», когда высота покрывала и не «в пол», и не укороченное. Наверняка это напомним такой пассаж: эдакий вариант штанов подросткового мальчика, которому не успели обновить гардероб.

Декоративные подушки

Декоративные подушки стали неотъемлемой частью современного интерьера. Помимо выполнения своей дополнительной функции в качестве дополнительного элемента к мягкой мебели, подушки — это простой и незамысловатый способ продемонстрировать принадлежность к тому или иному стилю. Их цель — связать различные части интерьера между собой или добавить изюминку.

Если это уместно, при создании дизайна подушек я использую всевозможные декоративные вставки, игру с фактурой, пуговицы, объёмные элементы и прочие «интересности». Конечно, всегда отталкиваясь от их уместности в интерьере и задачи, которая стоит передо мной.

Декоративная подушка — это элемент, с помощью которого декоратор может проявить максимум своей фантазии, что не часто удается сделать в основном текстиле.

Отличным подспорьем в конструировании своей оригинальной подушки станет вдохновение от английских «Sahco», «Lizzo», «Fabricut» — эти и другие европейские бренды тканей шьют для своих фотосессий прекрасные, сложного кроя подушки.

Комбинирование разных элементов сложного кроя дает великолепный эффект. Я считаю, что подушку невозможно «перенасытить» такими элементами: чем их больше и чем они сложнее — тем выигрышнее будет выглядеть изделие.



Подушки сложного кроя. Обратите внимание на стежку, вставки из ткани и прочие декоративные элементы изделий. Реализация: студия Анны Миллер



Подушки-пэчворк — иногда почти арт-объект, заслуживающий отдельной фотосессии. Реализация: студия Анны Миллер



Тематические подушки. Реализация: студия Анны Миллер



Не только сложность кроя, но и многообразие типов тканей в одной подушке или их композиции — отдельный предмет для работы. Подушки для интерьера Карины Зверевой. Реализация: студия Анны Миллер



Несколько отходя от темы (хотя такая вольность наверняка придется читателю по душе). В своей ежедневной работе с Заказчиками я придерживаюсь принципа «маленьких радостей» для них. Это маленький подарок, букетик цветов при встрече и так далее. Это делает отношения ближе, да и в целом каждого из нас — не только профессионалом, но и Человеком. Вот такой небольшой подарок я принесла малышу наших Заказчиков (пошито из той же ткани, что и штора в комнате малыша)

Аксессуары

«Сэр, для столь незначительного существа, каким является человек, мелочей быть не может. Лишь уделяя внимание мелочам мы учимся меньше страдать и больше радоваться жизни».

(доктор Сэмюэл Джонсон (1709-1784) — английский критик, лексикограф, поэт эпохи просвещения, автор словаря английского языка. Цитата подсмотрена у прекрасной Дианы Балашовой)

В качественной работе изящность и красота должны быть в каждой детали, даже в самой малой. Как в дизайнерском костюме ручной работы должен быть добротный подклад, а великолепная картина — обрамлена не менее великолепной рамой, так и текстильном оформлении нет незначительных деталей.

В арсенале декоратора помимо каталогов с тканями есть ещё и различные аксессуары:

- подхваты для штор, пошитые из ткани;
- кисти;
- настенные держатели для штор;
- декоративные отвесы для жалюзи или римских штор;
- декоративные штороводители.



Настенный держатель для подхвата с кристаллом Swarovski от итальянского «Scaglioni». Текстиль, концепция: студия Анны Миллер



Портьера с изящным штороводителем Mille (Австрия). Текстиль: Анна Миллер

Подхваты для штор могут стать не только точкой в оформлении окна, но и всего интерьера в целом. Складки, которые образуются на текстиле благодаря подхвату, меняют линии композиции. С помощью подхватов, присобрав портьеры в мягкие драпировки, можно впустить в комнату солнечный свет и отрегулировать его количество.

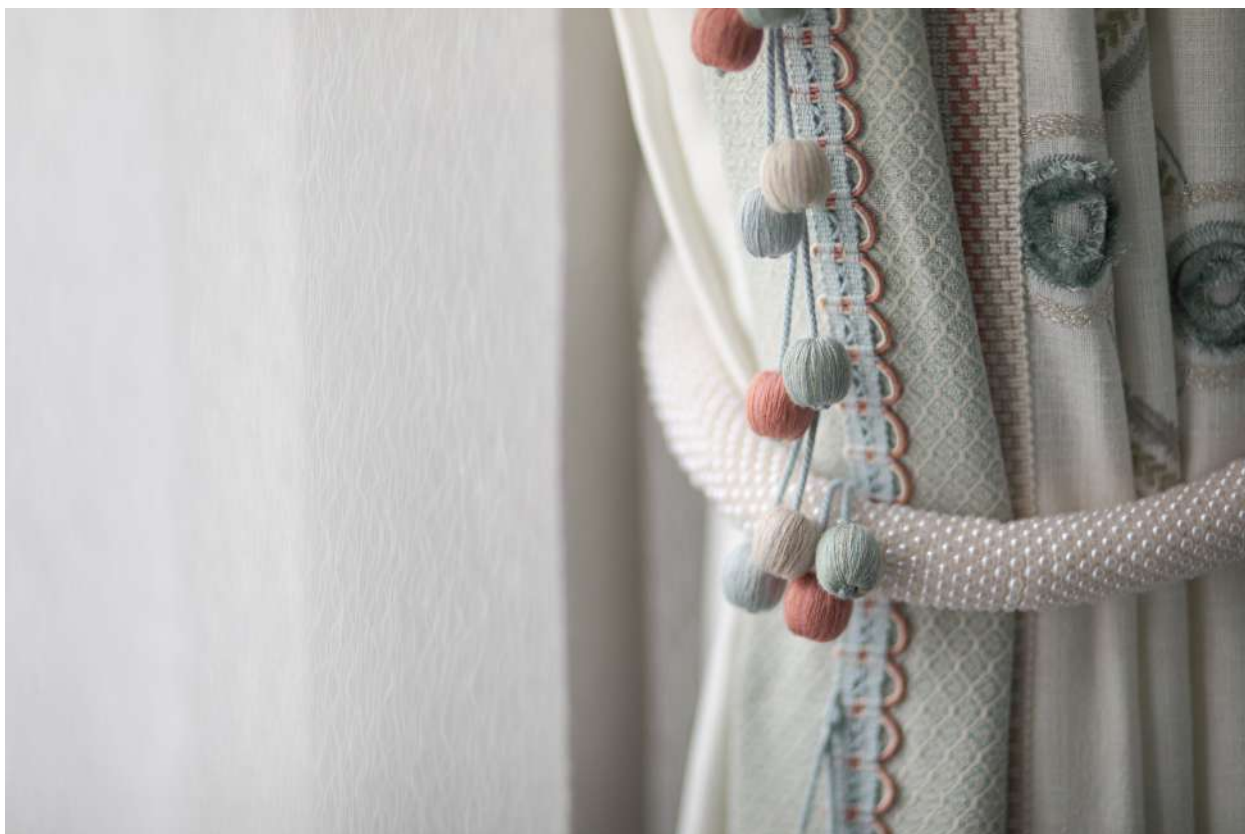
А

Подхват: тканевый, кожаный, плетеный, кисть — фиксируется на настенный крючок или держатель. Самый простой подхват представляет собой текстильную полоску из ткани.

Интересным вариантом являются тонкие металлические подхваты, которые закреплены к стене. По форме они напоминают изгиб шеи лебедя, ткань фиксируется как раз в этом изгибе без лишнего «посредника» в виде кисти.

Ещё лаконичный вариант: магнитные подхваты. С их помощью фиксируются крайние складки, остальной объём текстиля остаётся в свободной драпировке. Кстати, удобной особенностью таких подхватов является то, что они не требуют крепления к стене.

Многие эксперименты позволили вывести «формулу» идеального расположения крючка или держателя подхвата. Если высота потолка в пределах нормы (от 2,7 до 3,2 метра), то центр крючка-держателя стоит ставить на уровне 110-115 см., но не ниже 100 см от пола. При определении точной высоты опирайтесь на длину самого подхвата или кисти: он не должен быть слишком близок к полу.



Портьера с подхватом. Реализация: студия Анны Миллер



Подхват для портьеры в детской по проекту Яны Петерсон. Студия Анны Миллер

Оформление сложных окон

Если в нашей жизни встречается что-то сложное, значит, мы на верном пути!

Так называемые «сложные окна», то есть окна нестандартной формы или требующие в работе смекалки чуть больше, чем обычно — хорошая возможность подключить серое вещество и опыт. Я люблю такие вызовы от архитекторов.

Начнем с «прицеливания», а только затем будем стрелять. Как рождается оформление окон в большом помещении, и, в особенности, в «сложном» интерьере?

Во-первых, стоит определить доминанту, вокруг которой будет строиться весь декор окна. Нам нужна зацепка, чтобы вокруг нее выстроить концепцию. Ей может быть фактура, с помощью которой мы хотим задать определенное самоощущение от интерьера, определенный оттенок ткани или ламели жалюзи, элемент декора (карниз для штор) и т. д.

Во-вторых, материал в большом объеме может ощущаться совсем не так, как вы ожидали, выбирая по небольшим образцам. Именно поэтому поэтапность, особенно в многослойной композиции — хороший вариант довести дело до желаемого результата.

И в заключение: бывает, что в «сложном» проекте не подходит ни одна ткань, ни другая, ни третья. Не удается определить нужную фактуру, оттенок, принт в течение

многих часов. Это знак! Сигнал к тому, что (возможно) нужно пересмотреть всю концепцию в целом! Скажите себе «стоп, а что, если?...». Точно ли портьеры, а не римская штора или деревянные жалюзи? Не стоит ли посмотреть в сторону совсем легких, полупрозрачных тканей?.. Поворот мышления в другую сторону — вот что нужно в такой момент.

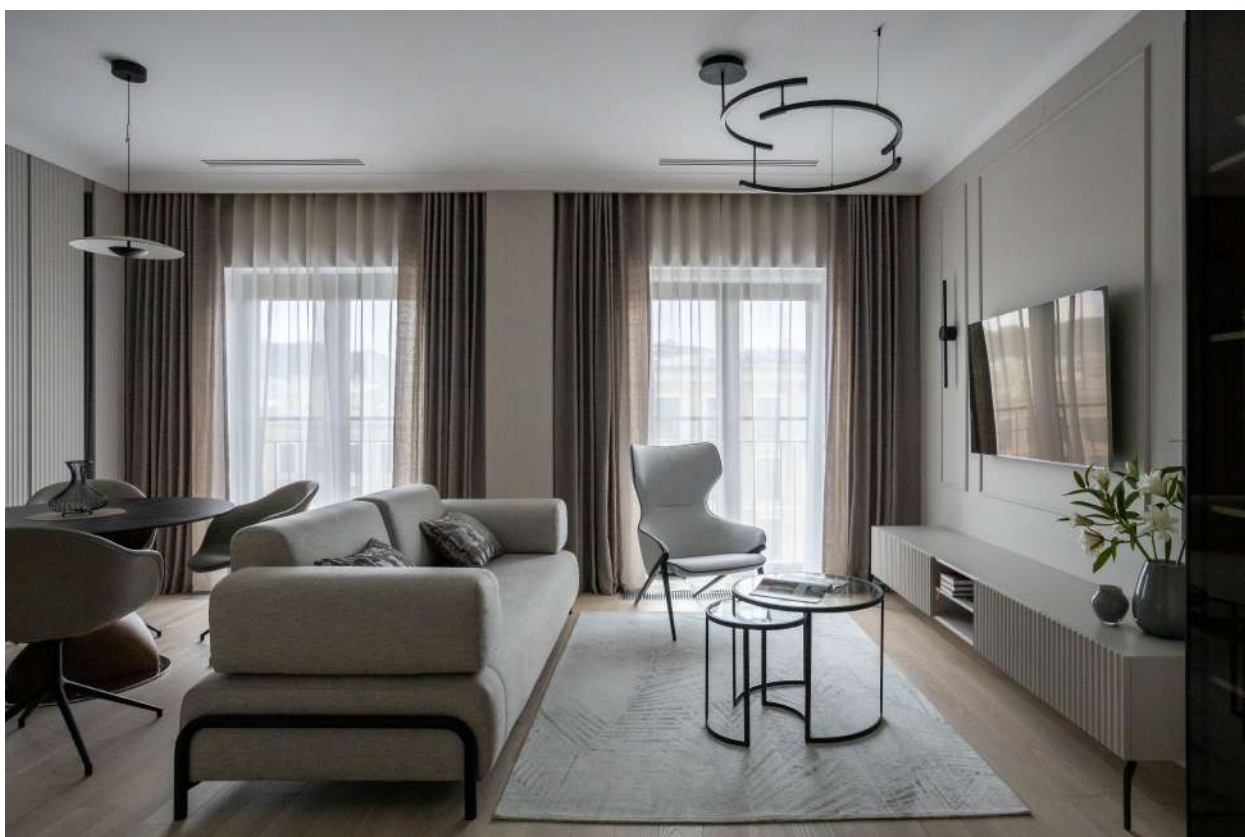
Иногда приходится несколько часов ломать голову, прежде чем удаётся найти правильное решение. Все дело в том, что оформление сложного окна несет собой уже не только декоративный аспект, но, в большей степени — это проверка ваших знаний в технической части. И каждый случай будет особенным. Стоит ли попытаться обобщить разные варианты?

Была не была, давайте пробовать.

1. Окно с большим простенком

Будем называть простенком часть стены, расположенной на одной линии с окнами: слева, справа, или разделяющей их.

Выбор текстильного оформления в этом случае разнообразен, но важно учитывать: а) ширину простенка, б) геометрию и габариты помещения, в) ширину шторы. Собственно, вариантов, которыми мы располагаем, если видим широкий простенок — два: задрапировать весь простенок шторой или закрыть только часть его.



Разделение окон колонной уже было задано при проектировании планировки. Обратите внимание, в какой мере этот прием облегчает и расширяет комнату. Дизайнер интерьера: Наталья Ляйфер. Текстиль: студия Анны Миллер

На что же ориентироваться? На пункты а, б, в. Один из этих пунктов настолько важен, что я, пожалуй, заключу его в рамку, как в школьном учебнике:

В своей работе декоратор обязательно опирается на геометрию помещения, в котором работает.

Если в небольшом помещении два узких окна, разделенных довольно широким простенком — хорошим вариантом будет оформить окна по-отдельности, не объединяя общей полосой текстиля (см. изображение выше). Тогда комната будет визуально больше. Строгая вытянутая линия штор поднимает потолок, даря помещению дополнительный объём.

Другая ситуация: прямоугольное по форме помещение, по большей стене которого расположены окна. Что же, в наших руках немного поправить эту диспропорцию (визуально), наоборот, объединив окна с помощью штор (см. изображение ниже).



Обратите внимание: довольно широкий простенок закрыт шторами, при этом большое помещение не теряет от этого в объеме, а интерьер, наоборот, приобретает сильную основу в виде штор. Дизайнер интерьера: Мария Трофимова. Текстиль: студия Анны Миллер



Обратите внимание: шторы не закрывают весь простенок, но только обрамляют окно. Это позволяет, с одной стороны, объединить стены цветом справа (таким образом, мы не нарушаем задумку дизайнера интерьера), а, с другой — сделать саму композицию штор воздушной. Текстиль: студия Анны Миллер

2. Скошенные окна

Для скошенных форм окна могут быть применены такие решения:

- собственно, портьеры и тюль косоного края по форме окна,
- римские шторы,
- деревянные жалюзи по форме окна,
- шторы-плиссе.

Любое из этих решений требует технической возможности реализовать проект, а также понимания — чего, в конце концов, мы добиваемся. Требуется ли от нашего решения декоративность, функциональность, или нужно скрыть огрехи отделки?

Основная задача при работе с окнами со скосом заключается как раз в том, чтобы обеспечить функциональность и не потерять в эстетике. Ввиду формы, чаще всего мы не можем применить здесь стандартные решения.

Портьеры на таких окнах чаще всего статичны, так как физически по карнизу они перемещаться не могут. Стало быть, единственный способ дать свету возможность проникать в помещение — это подхватить портьеры. Но есть и другой вариант: электрокарниз. Однако, в случае с электроуправлением мы получаем разную высоту штор по всей длине и лишний «хвост» при открытых портьерах на полу.



Шторы, расположенные на косом окне. Складка штор заложена вручную и застрочена на шторной ленте. Дизайн: Елена Ковалева. Текстиль: студия Анны Миллер



Римские шторы, расположенные на косом окне. Дизайн: Елена Ковалева. Текстиль: студия Анны Миллер



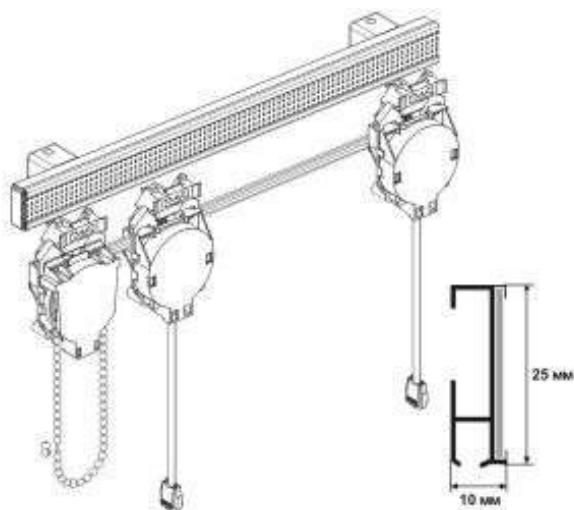
*Римские шторы, расположенные на косом окне. Дизайн: студия Павла Плынова.
Текстиль: Анна Миллер*

Для римских штор на окне со скосом или аркой стоит помнить три правила:

- *Максимальный уровень, до которого они будут подниматься — это верхняя часть прямоугольника, если представить штору в виде прямоугольника, на котором стоит треугольник (или полуокружность в случае арочного окна). То есть верхняя часть будет всегда — закрыта.*
- *Нужно использовать карнизы с открытой системой намотки.*
- *Если окно — арочное, и высота арки — большая, относительно ее ширины, то изготовить карниз с открытой намоткой не представляется возможным. Выйти из ситуации можно с помощью кордового карниза.*

Другим декоративным и функциональным вариантом будет использование деревянных жалюзи, длина ламелей которых не остается неизменной на всем изделии, а меняется, повторяя форму окна. Своей формой они напоминают римские шторы для аналогичного окна.

Само собой, для таких жалюзи работают все те же ограничения: максимальная высота, на которую поднимется такое изделие заканчивается там, где длина ламелей начинает уменьшаться.



Карниз для римской шторы с открытой системой намотки, управляемый закольцованной цепью



Карниз с кордом работает по принципу жалюзи: потянули за корд — штора поднялась, отвел в сторону — зафиксировалась



Для понимания: на фото — классический карниз с закрытыми барабанами (вся система скрыта в карнизе), управляемая цепочным механизмом. Такой карниз используется для прямоугольных римских штор без скосов, арок и прочих сложностей.

В целом, основа любой композиции на окне со скосом — это функциональность. Мы не можем пожертвовать необходимым светозатемнением, как и нарушением функции откидывания или открывания окна. Поэтому распространенное решение для таких окон — шторы-плиссе, которые крепятся прямо на раму окна, что позволяет

откидывать и открывать окно прямо со шторой. Сдерживать ткань от провисания при откидывании помогают направляющие или тросы, проходящие через все изделие.

3. Второй свет

Окна второго света — это окна второго уровня, разделенные с нижними окнами простенком. Как с ними поступать?

Вариант №1 оформления окон второго света. Оформить независимо.



Пример оформления окон второго света: на верхних окнах материал тюля тот же, что и снизу. Текстиль: студия Анны Миллер

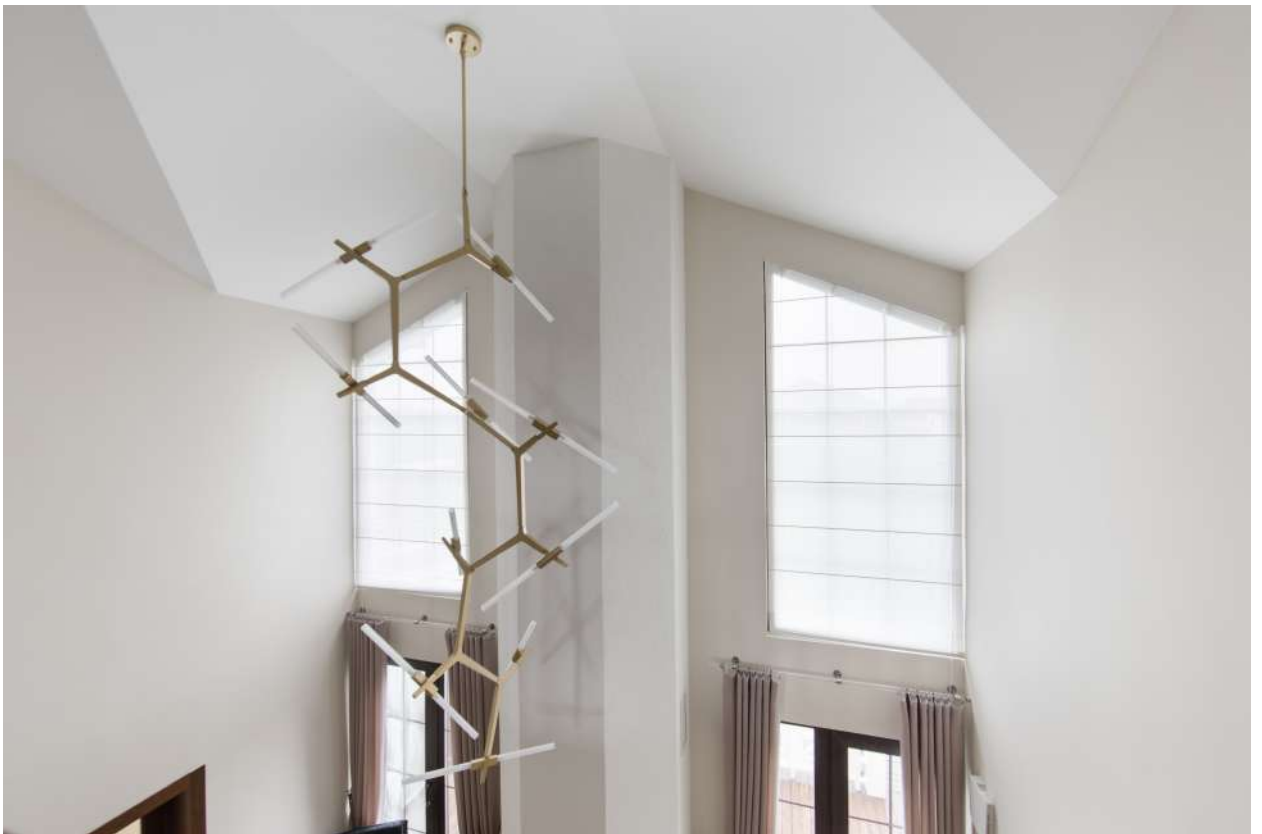
Вариант №2. Верхний ярус окон остаётся открытым. Сможем ли мы оставить окна без штор, зависит от инсоляции помещения и азимута солнца в конкретном месте. Если солнце всегда высоко или сторона не солнечная — я часто позволяю себе максимальный минимализм в оформлении таких окон: оно (оформление) отсутствует вовсе.

Благодаря тому, что свет из верхних окон падает под острым углом, он не доставляет дискомфорта жильцам. Оформляя текстилем гостиные со вторым светом, чаще всего я предпочитаю прямые шторы. Они подчеркивают высоту потолков, при этом не перегружая интерьер.

Вариант №3. В случае, если окна выходят на солнечную сторону, хороший вариант для верхних окон — римские шторы или рулонные шторы. Зачастую, управлять ими затруднительно. В таких случаях мы заранее предполагаем электро-управляемые карнизы.

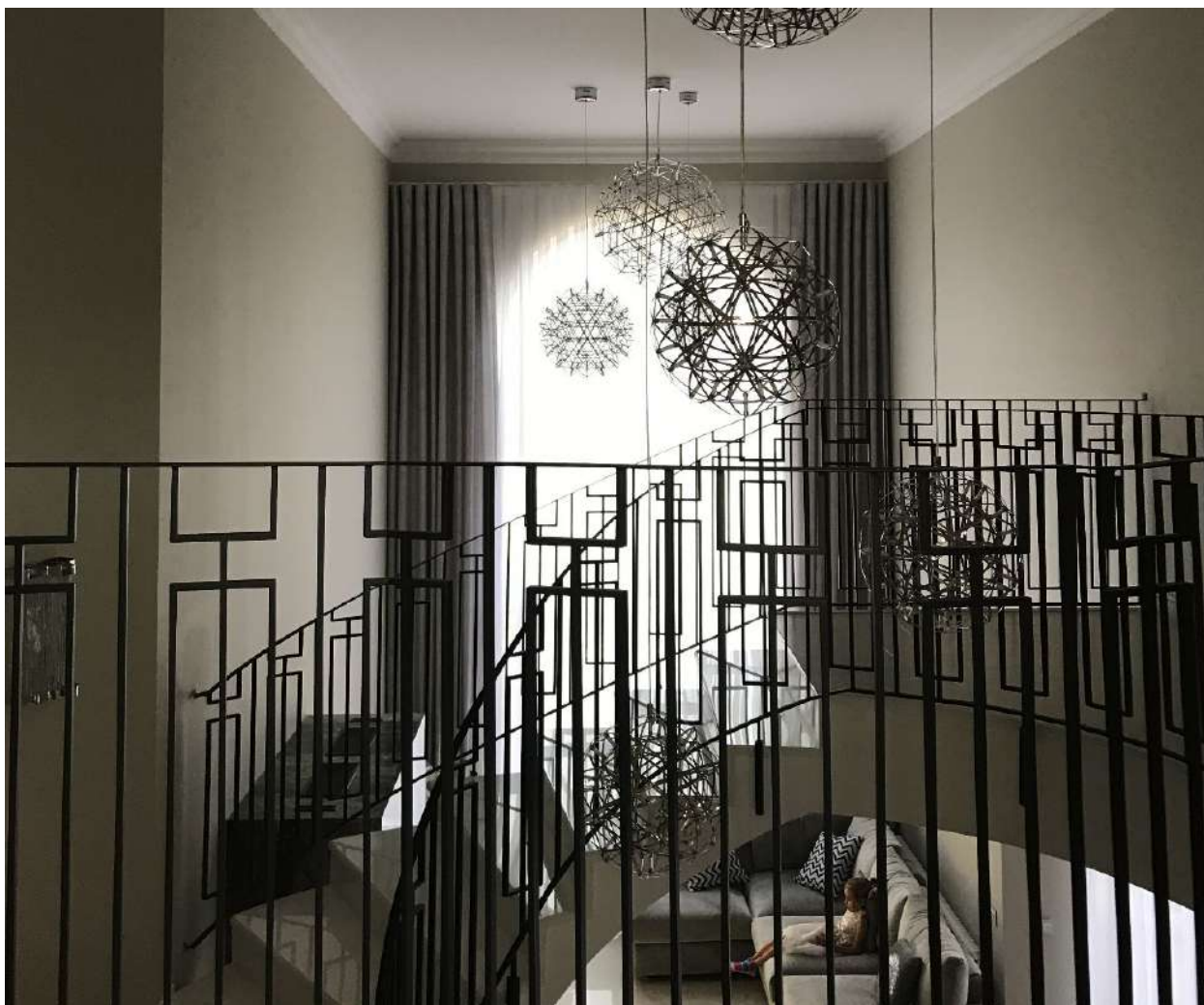


Пример оформления окон второго света без оформления верхних окон. Текстиль: студия Анны Миллер



Пример оформления окон второго света с римскими шторами на верхних окнах. Интерьер: Анна Щепанович. Текстиль: студия Анны Миллер

Вариант №4. Высокие шторы, объединяющие окна.



Вариант №5. Комбинированный.

В декоре окна мы всегда преследуем несколько целей (повторяем пройденное): функциональность, реализацию идеи дизайнера интерьера или Заказчика, декоративность. Двух одинаковых окон на свете нет, поэтому в этом варианте объединим все, что выше, но — не по-отдельности, а — вместе.

В комбинированном варианте мы “забываем” о том, что окна — двухуровневые и зависимые и оформляем их абсолютно без оглядки на эту зависимость. Конечно, следуя принципу сочетаемости тканей и композиций на них. Соответственно, может родиться, например, вариант, в котором у нас и высокие шторы от потолка до пола, и одновременно, присутствуют шторы в проеме окна (нижнем или, скажем, и верхнем, и нижнем).

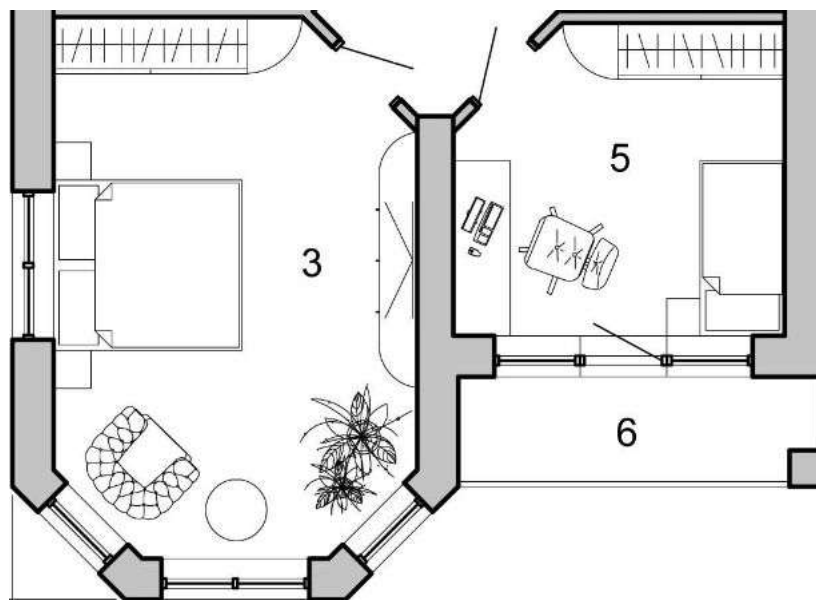


Пример оформления окон второго света шторами, объединяющими окна нижнего и верхнего ярусов, а также отдельных — на нижнем ярусе. Дизайн интерьера: Елена Ковалева. Текстиль: студия Анны Миллер

4. Эркерные окна

Эркер — часть помещения прямоугольной, полукруглой или многогранной формы, выступающая за пределы плоскости стен. В первую очередь, по определению ясно, что это — архитектурная особенность помещения, которой его лишать никак нельзя. Эркер делает облик комнаты интереснее, улучшает её освещённость.

Для наглядности приведем, как эркер выглядит на проекте и все станет ясно.



Эркер на проекте дома: выступающий трапецевидный элемент здания

Однако, существует вероятность, что он превратится в архитектурный элемент, лишённый смысла. В каком случае? В том, когда текстиль не подчеркивает форму эркера, а, вопреки его сути, скрывает ее.



Пример расположения штор в зоне эркера. Обратите внимание на гнутый латунный эркерный карниз: его края выходят на основную стену, объединяя тем самым композиционно помещение и эркер. Римские шторы из полупрозрачной ткани. Реализация: студия Анны Миллер



*Пример расположения штор в зоне эркера. Единый ламбрекен объединяет зону эркера, при этом шторы — тюль и полумаркизы — делают эркер визуально “читаемым”.
Текстиль: студия Анны Миллер*

Немного технической части, если вам это интересно.

Почему эркер технически непростой элемент? Зачастую он требует серьезных усилий, связанных с замером карниза для штор. Ведь нас интересует 100% результат с первого раза, верно? Мы плавно подходим здесь к вопросу замеров таких окон. Для этого можем пойти двумя путями:

— Выполнить измерение некоторого количества точек и нарисовать схему (пример см. ниже).

— Нарисовать схему прямо по шаблону помещения в натуральный размер. Для этого можно воспользоваться любым материалом, который предварительно расстелим на полу. Важно: с помощью лазерного уровня или механического отвеса при этом нужно убедиться, что замер по полу соответствует тому же по потолку. Особенно, если эркер — сложной формы. Лекало в натуральны размер передается на производство для изготовления карниза.

Для составления схемы замеров можно воспользоваться двумя опциями: замер углов с помощью прибора — угломера, или же замер по отрезкам, соединяющим точки эркера в треугольники.

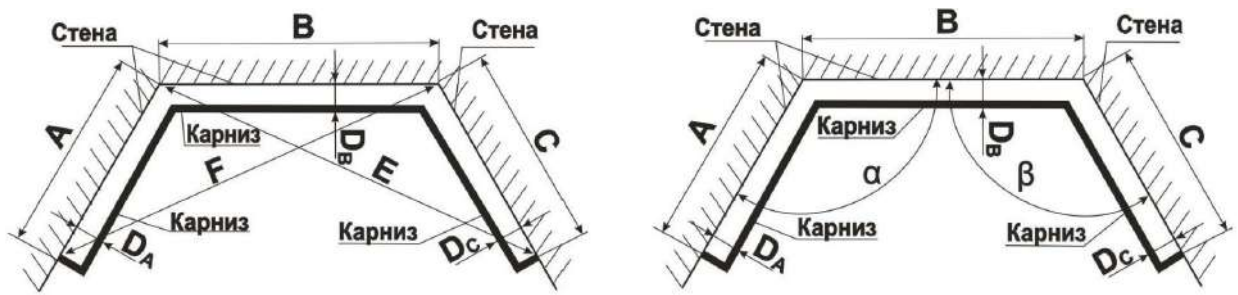


Схема замера ломаного эркера от производителя "Уют"

Если форма эркера представляет собой часть окружности, эллипс или подобное — работы несколько больше и без лазерного уровня будет сложно не обойтись. В этом случае:

- вымеряют базу прогиба — горизонтальный отрезок, соединяющий крайние точки карниза (DE на схеме),
- этот отрезок делят на части, каждые 20 см.,
- замеряют перпендикуляр (отрезок под углом 90 градусов к базе) от точки на базе к точке дуги (точки L1 .. L19 на схеме).

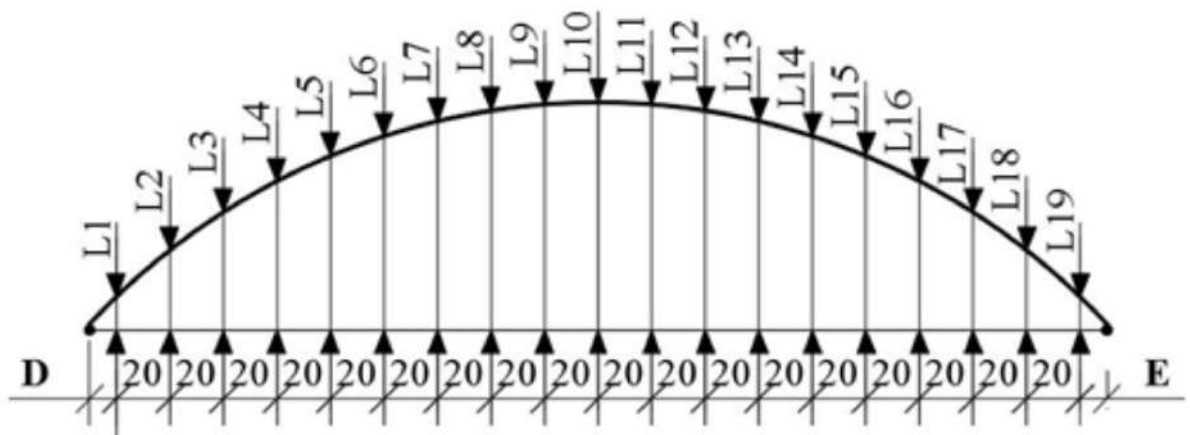


Схема замера ломаного эркера от производителя "Onviz"

Закрепим материал: по сути, оформление эркерного окна не несет в себе никакого дополнительного усложнения, за исключением нюансов с карнизами. И, также, «прятать» эркер за шторами, в общем случае, — плохое решение.

Дополнительно стоит отметить, что на эркер может быть смонтирован и электроуправляемый раздвижной карниз.

5. Угловые окна

Угловое окно может быть с небольшим простенком в углу или же без него. В том случае, если простенка нет обычно нет поводов закрывать лишний свет от окон портьерами, размещая их в углу. Вместо этого стоит посмотреть решение, когда портьеры располагаются по сторонам от угла на простенках. Если это требуется, они могут быть широкими, компенсируя отсутствие портьер в зоне угла. Тюль же может легко сходиться в углу.



Оформление углового окна без простенка. Дизайн: Юлия Сорокалетова. Текстиль: студия Анны Миллер

В случае, если простенок присутствует и достаточен для размещения на нем штор — окна по сторонам от угла мы оформляем независимо и полноценно.

Карниз для углового окна может быть:

- С фиксированным углом 90 градусов. Фактически, это два карниза, соединенные встык и штора проходить через угол — не может.
- С плавным поворотом в зоне угла. Через плавный поворот может проходить штора. Это важно в варианте, когда ширины окон по сторонам от угла сильно разнятся и шторы будут смыкаться не в углу, а на одном из оконных проемов.

6. Высокие окна

Декор таких окон мы также затрагивали выше, когда говорили об окнах второго света. Но сейчас — зайдем немного с другой стороны.

Для окон высотой 3.7 и более метров крайне сложным представляется момент монтажа штор, при котором будет достигнута желаемая высота штор относительно пола. При пошиве мы можем предполагать минус 1 см от пола (да и вообще все, что угодно). И даже пошить изделие таковым. Но жизнь вносит свои коррективы, и даже средней тяжести ткань на такой высоте с большой степенью вероятности «вытянется» или «усядется» и не будет иметь нужны отступ от пола.

Но нас, как обычно, интересует 100% результат с первой попытки. В этом случае существуют следующие лайфхаки:

1. Изначально запланировать некий припуск на пол (обычно, около пары сантиметров достаточно). Небольшие огрехи, в таком случае, будут (до некоторой степени) допустимы. Это — оптимальный вариант для высоких окон!

2. Если изделие начинается не от потолка и есть возможность разместить его на верхнем простенке на декоративном карнизе, можно смело определить примерную высоту монтажа будущего карниза, высчитать высоту шторы, пошить ее и смонтировать карниз вместе со шторой одновременно. Одеваем штору на карниз, опускаем в пол и отмечаем точный уровень монтажа карниза.

3. Если изделие начинается от потолка (например, предусмотрена потолочная ниша для штор), не лишним шагом будет предварительная «примерка». Шьем изделие с припуском по высоте +100-200 мм., не обрабатывая низ ткани, но обрабатывая все остальные стороны, примеряем на объекте, отмечая точную высоту, затем — увозим в цех и финально завершаем низ изделия.

4. Если высота помещения пошивочного цеха не меньше высоты целевого помещения, в своей практике мы практически всегда делаем предварительное вывешивание шторы, чтобы оценить растяжимость ткани. Это особенно актуально в случае высоких окон.

Лайфхак п. 3 и 4 также будет полезен для случаев и не столь высоких окон, но тяжелых и сильно эластичных тканей. Здесь действует правило: затраты времени и эмоциональных ресурсов на дополнительную примерку будут точно меньше, чем на перекрой штор.

Для монтажа штор на окнах высотой более 4.5 метров я настоятельно рекомендую воспользоваться турой. Это строительное оборудование, которое заменит нам высокую стремянку, и состоящее из перекладин и площадок. Вариантов взять в аренду туру — масса, а степень безопасности — максимальная.

Как управлять такими шторами, если это требуется? Нам поможет:

— *Электроуправляемый карниз. Именно для этих целей он и был разработан.*

— *Карниз на веревочном управлении. В таком варианте корд, размещенный с любой из сторон карниза, проходит через весь карниз и с помощью ведущей каретки в нем помогает двигать шторы.*

Рекомендуемая высота корда управления для карниза
 $h_{\text{управления}} = h_{\text{помещения}} - 100 \text{ см.}$

Обслуживание очень высоких штор — очень непростой процесс, который можно упростить, если установить специальную лифт-систему, которая на тросах опускает карнизы со шторами до пола. Реализовать можно, если задуматься об этом на стадии чертежей проекта.



Шторы на высоком окне: здесь мы применили п. 1 и 2 из лайфхаков. Текстиль: Анна Миллер

Геометрия пространства

При планировании композиции окна декоратор обязан учитывать геометрию помещения, а также прогнозировать, как она изменится с применением той или иной шторной композиции и тех или иных тканей.

Игра с геометрией пространства тонкая: она зависит и от типа ткани, и от ее драпировки, и от ее объема на конкретном окне, и от рисунка ткани, и от типа изделия, и от многослойности шторной композиции в целом. Выходить за рамки окна — это, с одной стороны ответственность, а с другой — показатель профессионализма текстильного декоратора.

В **относительно небольшом** помещении усилия и дизайнера, и декоратора, должны быть направлены на визуальное расширение пространства.

В **относительно большом** помещении с огромной высотой потолка штора должны объединять собой пространство, позволяя человеку чувствовать уют и защищенность даже в большом помещении.

Стоит выделить некоторые из правил, каждое из которых не может быть абсолютной истиной (помним, что в дизайне в целом нет догм):

- В общем случае вертикальные линии в рисунке или отделке шторы «вытягивают» высоту помещения.
- В общем случае горизонтальные линии в рисунке или отделке шторы создают упорядоченность пространства и «уменьшают» высоту помещения.
- В общем случае крупный геометрический рисунок визуально «расширяет» пространство. Мелкая геометрия «вытягивает» высоту.
- В общем случае большой объем тканей и многослойность «съедает» пространство.
- В общем случае деление нескольких окон на одной стене на отдельные композиции (не объединяем простенки) визуально «увеличивает» пространство.
- В общем случае темные ткани «уменьшают» пространство. И — наоборот для тканей светлых оттенков. Таким образом, светлый тюль, в дополнение к портьерам, расширит визуально и композицию, и помещение.
- В общем случае наличие верхнего оформления (ламбрекена) сильно «снижает» кажущуюся высоту потолков.
- В общем случае однотонные ткани не влияют на ощущение пространства, но влияет габарит штор, из которых они изготовлены.

Мне пришлось много раз написать «в общем случае», потому что есть один нюанс. Накалим градус повествования.

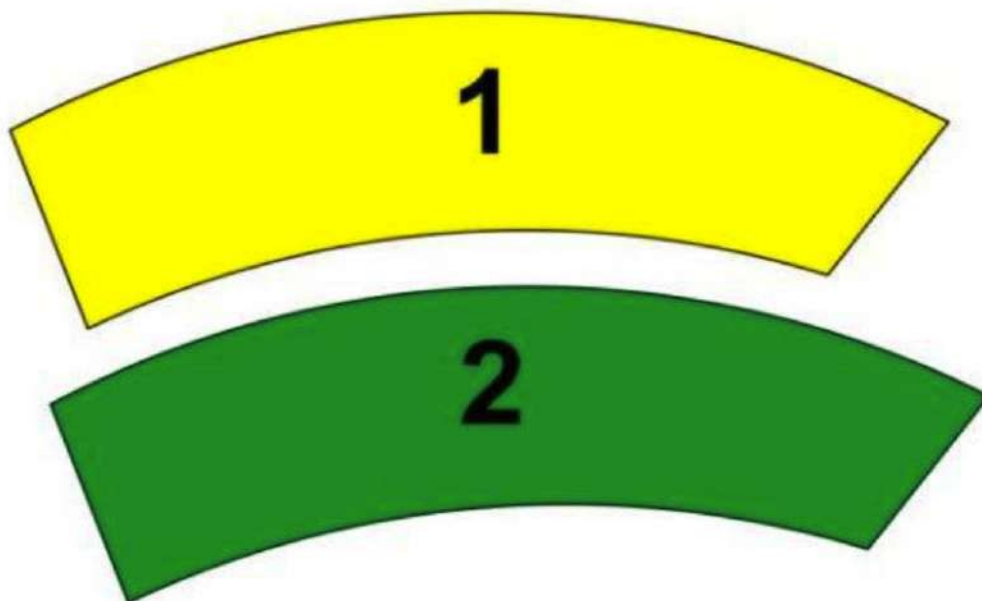
Внимание. Нарушение этих правил может привести к потрясающе оригинальному, нестандартному решению. Я часто пользуюсь этим, когда захожу в тупик: бывает такое ощущение — что ни смотри, ничего не подходит. Нужно развернуться на 180 градусов и сделать радикальный шаг против правил (здесь стоит вспомнить и стиль интерьера «эklekтика», построенный, по сути, на противоречиях). Конечно, тонкость момента такая

же, как у сапера с лопаткой, но появляется шанс не только сделать свою работу превосходно, но крайне превзойти ожидаемый результат.

Все нужно рассматривать через критическую призму. Почему бы не взглянуть на эффекты «искривления пространства с помощью текстиля» как на надуманную теорию (например, которая нужна, чтобы раздуть размер этой книги)? Что же.

Вспомним многое количество визуальных «обманок», придуманных психологами. Все, оказывается, устроено так, что наш мозг не напрямую воспринимает картинку (как прибор, например), а сквозь призму очень сложно устроенного восприятия. Своеобразный фильтр, работающий по принципу «дистраивания» действительности на основе предыдущего опыта и работы с аналогиями.

Когда человек сталкивается с незнакомым предметом или объектом, то мозг моментально подыскивает один из знакомых, наиболее похожих аналогов. Поэтому любая придуманная человеком реальность всегда будет похожа на уже виденное. А непознанное будет описано в рамках привычных понятий. Так что в жизни мы никогда не видим реальность такой, какова она по сути. Она такова для нас, какой показывает ее нам наш мозг. И слава Богу, не так ли?



Один из примеров обмана зрения: на самом деле, обе фигуры одинаковы по размеру

Стоит привести примеры работы с геометрией пространства (ниже) в интерьере. Посмотрите на них внимательно, в том числе обратив взор на детали, и определите или дополните правила, описанные выше. Какие принципы построения геометрии пространства мы применяли и почему?



В данном случае мы имели сильно неравномерные простенки. Обратите внимание, как многослойность композиции и работа с контрастным оттенком ткани влияют на восприятие размеров помещения. Текстиль: студия Анны Миллер

Я не ответила на главный вопрос: на что опираться в принципах визуального «уменьшения» и «увеличения» пространства?

Немного исторической справки. Здесь в контексте рассматриваются архитектурные нюансы, связанные с высотой потолка в помещении.

А. Палладио (выдающийся зодчий эпохи Возрождения в Италии) утверждал, что оптимальная высота должна быть среднеарифметической между длиной и шириной комнаты. В традиционной японской архитектуре минимальную высоту потолка, принятую за 186 см, увеличивают в зависимости от площади пола примерно на 10 см при добавлении еще одного татами (т. е. при увеличении площади пола на каждые 2 м² высота помещения прибавляется на 10 см). Социальное пространство окружает группу людей, как воздушный шар или пузырь воздуха. Его высота равна приблизительно дистанции между собеседниками. Чем больше группа людей (7... 12 человек), тем больше диаметр и высота социального пространства. Низкий потолок способствует интимной, а высокий — формальной атмосфере общения. В спальне устраивают полог, а в деловых кабинетах устраивают высокие (3...4 и даже 5 м) потолки.

Что же, экскурс в архитектуру не дает нам ответа, как бы намекая, что, снова, вся теория — довольно зыбка. Тем не менее, стоит погрузиться в эти вопросы еще дальше, чтобы почувствовать, что же в действительности (а не по СНиПам) комфортно человеку.



Обратите внимание: шторы, не закрывающие простенки полностью, позволяют в небольшом помещении кабинета объединить стены. Объемная и широкая композиция смотрелась бы тяжело. Впрочем, это тоже имеет место быть, если бы требовался такой эффект. Текстиль: Анна Миллер

На своей практике я руководствуюсь такими критериями:

- высота потолка,
- ширина и длина стен помещения,
- форма помещения,
- форма окон,
- оттенки в интерьере,
- характер Заказчика.

Кроме того, сам по себе объем ткани в шторах — имеет значение. Значительный объем ткани в складке штор «забирает» пространство, в то время как «легкая» складка, позволяет расширить помещение на уровне ощущений.

Понимая эти вводные, отталкиваясь от характера Заказчика (условно: спокойный, активный, влиятельный, благоразумный и т. п.), с учетом принципов золотого сечения — строим композицию. О золотом сечении я чуть позже расскажу подробнее.



Обратите внимание: шторы закрывают все пространство, которое нам предоставил дизайнер с помощью ниши. Портьеры в данном случае должны были быть (и стали) объемными! Попробуйте представить эффект в случае объема в 2 раза меньше. Конечно, и широкий простенок в этом случае мы должны закрывать полностью. Интерьер: архитектор Александр Домашко. Текстиль: Анна Миллер

Глава 3. Солнцезащитные системы

Вопреки названию, солнцезащитные системы — это иногда и «взглядо-защитные системы» (в санузлах, например), и «декоративные» системы, и какие угодно. Я настаиваю на том, что декоратор по текстилю должен уметь работать с рулонными шторами, жалюзи, электро-управляемыми карнизами и проч., понимать особенности, знать нюансы.

Уже вижу поднятую руку: зачем все знать, если есть монтажник карнизов, который придет, посоветует, снимет замер? Давайте судить разумно: для монтажника ваш объект — один из десятков, у него нет ни мотивации, ни времени вникать в нюансы. При этом, конечно, он вас любит и ценит. Но, тем не менее. Как здесь ожидать 100% результат?

Хорошо, вы спорите: ладно монтажник, но наш любимый производитель систем уж точно все знает про них. Тут все ясно: любой из поставщиков будет хвалить (очень даже искренне) свое решение, но знает ли он рынок в целом? Производитель китайской

фурнитуры (хорошей!) будет убеждать, что на ваш премиум-проект это решение — самое то, но...

И еще реплика из зала: на все это есть свои специалисты. Возражение: если эти специалисты смонтируют электро-карнизы по своим предпочтениям, а вы придете вешать на них шторы — уверены ли вы, что их взгляд на то, как должны висеть шторы на карнизе совпадает с вашим и Заказчика?

Я твердо убеждена, что, какой бы вопрос оформления окон ни возник у Заказчика, дизайнера, прораба — мы должны дать ответ и предложить решение. Даже если вопрос звучит как «работает ли ваш карниз с умным домом по протоколу Zigbee» (то есть состоит из набора непонятных слов), и мы не знаем ответ, то в самом худшем случае — берем паузу, ищем и обязательно даем точный и профессиональный ответ.

В общем, не стоит полагаться на опыт и знания людей. Используйте его как основу, но не окончательный догмат. Проверяйте, спрашивайте одно и то же у нескольких специалистов, подвергайте критике. И, особенно, обращайтесь с слишком самоуверенным и не терпящим возражение тон — верный признак подвоха.

Если мне удалось убедить вас в необходимости получать эти знания, остается последний вопрос: где их брать? У поставщиков и производителей. У многих есть обучающие программы, а в целом любая компания с удовольствием устроит ликбез лично для вас. Ведь мы — незаменимая нить, связывающая их с нашим Заказчиком.

Рулонные шторы

Вкратце мы затрагивали каждый из видов солнцезащитных систем выше, в этой же главе суммируем и дополним важными особенностями, связанными с защитой от солнца.

Механизм — понятен. Что важно: ткань рулонной шторы специфическая, имеющая повышенную жесткость. Рулонные шторы не делают из той же ткани, что другие типы штор (портьеры, тюли и прочие). Именно поэтому их чаще используют как функциональный, а не декоративный элемент.

Кстати о декоративности. В каталогах рулонных штор — сотни изысканных мотивов. Но большинство из них стоит сразу отбросить: рулонные шторы с витиеватыми вензелями, веселыми медведями, мыльными пузырями — уже не в моде (как, например, кухонные фасады с Парижем или принтом цветочного луга). Ориентируйтесь на базовые, однотонные варианты. От рулонной шторы мы ждем только одно — функциональность.

Рулонные шторы:

— Могут крепиться непосредственно на раму, что позволяет открывать окно и откидывать створку в режим проветривания, не сворачивая полотно.

— Могут иметь комплектацию и цвет фурнитуры (ламинацию) «под раму», таким образом они становятся абсолютно незаметными. Металлические части могут краситься в любой цвет.

- Просты в уходе: не нуждаются в стирке (их, собственно, нельзя мять и стирать), очистить можно с помощью влажной губки, пыль на них практически не оседает.
- Экономят пространство: очень компактны.
- Могут быть выполнены с электродвигателем.
- Позволяют скрыть максимальное количество света за счет почти полного прилегания ткани шторы к стене. Если «почти» недостаточно — по краям изделия могут быть установлены направляющие, вовсе скрывающие засветы.

Я очень часто применяю рулонные шторы в своих проектах для целей защиты от солнца. На мой взгляд, Заказчику (обычно) гораздо проще закрыть рулонную штору, чем оперировать полотнами тканей портьер.

Единственный нюанс заключается в том, что выбор коллекций тканей рулонных штор из наличия — минимальный. Никаких 50 оттенков серого. Мы располагаем лишь парой оттенков в базовых цветах. Если нужен выбор, эксклюзив и премиальность, как обычно, обращаемся к европейским производителям. Таким как «Mottura» (Италия), «Hunter Douglas» (Англия) и подобные. В подобных коллекциях — сотни вариантов фактур и оттенков. И никаких классических вензелей. Понятно, что за эксклюзив и цена — эксклюзивная.

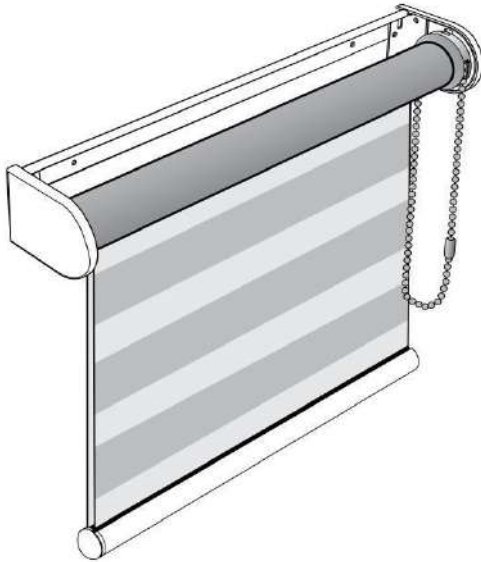
Что важно: точный замер! Рулонная штора изготавливается с точностью до миллиметра по нашим замерам и, если что-то не так, исправить дело «на месте» практически невозможно.



Рулонная штора (блэкаут) в интерьере детской комнаты. Интерьер: Анна Щепанович. Оформление окна: Анна Миллер



Рулонная штора на створке окна от «Amigo». Обратите внимание: цвет фурнитуры полностью повторяет деревянную раму окна, а направляющие позволяют откидывать створку со шторой. Ткань пропускает свет, что актуально в проходном (в данном случае) помещении. Реализация: студия Анны Миллер



Рулонная штора с монтажным профилем (расположенным между кронштейнами). «Amigo».

В стандартном варианте точек крепления рулонной шторы — две. Это кронштейны по краям изделия. Но что, если этого недостаточно?

Если рулонная штора планируется к монтажу на непрочную поверхность (например, 1-слойный ГКЛ) или имеет значительные габариты, стоит рассмотреть вариант использования монтажного профиля для повышения надежности крепления всей конструкции.

Профиль представляет собой планку, которая может быть засверлена к потолку или на простенке в нескольких местах. Таким образом, количество точек крепления увеличивается, а нагрузка между точками распределяется равномерно.

Что изучить самостоятельно: каталоги производителей с типами рулонных штор, вариантами креплений, возможностями по фурнитуре, рекомендациям по замерам.

Римские шторы

Римские шторы можно классифицировать в том числе как солнцезащитную систему, потому что они условно напоминают принцип работы рулонных штор и на многих проектах могут быть взаимозаменяемыми при выборе элементов, участвующих в текстильной композиции в целом.

Фактически, римские:

- Практически не занимают места: очень компактны.*
- Можно делать из любой ткани (в отличие от рулонных).*
- Позволяют обслуживать штору, в том числе полностью заменить ткань при порче, что практически нельзя сделать с рулонными. Там, как правило, меняется вся система целиком.*
- Органично сочетаются с портьерами, тюлем и любыми классическими шторами.*
- Могут быть реализованы с электродвигателем.*

Принцип устройства мы уже рассматривали выше: на ткань пришивается ответная лента, а на карнизе находится лента «велкро» (липучка). Штора приклеивается на римский карниз, закрывая полностью весь механизм. Таким образом, ширина шторы ≈ ширине карниза. Карниз изготавливается с точностью до 5 миллиметров.

Что значимо: полотно по карнизу идёт ровно, без сборок, а значит, расход материала минимален. Это позволяет разумно работать с бюджетом.



Декоративная металлическая планка в окончании римского механизма. Внутри спрятан стандартный карниз для римской шторы, и оба этих элемента, независимо друг от друга, смонтированы на стене. Интерьер: Анна Щепанович. Текстиль: Анна Миллер



Обратите внимание на правую боковину римской шторы: ее обрамляет "ушко" из той же ткани. Интерьер: Юлия Сорокалетова. Текстиль: студия Анны Миллер

Римская штора, размещенная на простенке над окном, часто выглядит незавершенной композицией: ей как-будто не хватает окончания. Все из-за конструкции самой шторы: она плоская и не предполагает объем ткани. Эту ситуацию может исправить декоративный карниз или планка в верхней части: это выглядит очень эффектно!

И еще кое-что про римские шторы, размещенные над окном. Поскольку карниз имеет собственный габарит (порядка 35 мм. отлета от стены), сбоку будет просматриваться его конструктив. Как с этим жить? Его можно закрыть. Например, так, как показано на изображении ниже: мы шьем элементы, которые закрывают карниз по краям.

На что обратить внимание: в отличие от рулонной, ткань римской шторы не прячется в рулон, а собирается равномерными складками вверху. Размер этой сборки — порядка 250-280 мм. Его можно регулировать расстоянием между стержнями при пошиве. Так что, стоит убедиться, что полностью собранная наверху штора не мешает открыванию окна, дверцы шкафа и проч.

При монтаже римской шторы внутри простенка я рекомендую изготавливать штору и карниз несколько меньшей ширины, нежели сам проем (от 1 до 2 см).



*Полупрозрачные римские шторы в оконном проеме в сочетании с портьерами.
Реализация: Анна Миллер*



Полупрозрачные римские шторы в сочетании с портьерами. Римские шторы также на окнах второго света. Обратите внимание, как зонировует пространство двойная римская штора в сочетании с портьерами в одном помещении гостиной. Реализация: студия Анны Миллер

Что изучить самостоятельно: принцип устройства карниза для римских штор по каталогу любого производителя. Понимание того, как устроена система, критично важно при монтаже шторы.

Деревянные жалюзи

Жалюзи (будем здесь говорить только о деревянных) давно уже вышли за пределы офисных помещений и доказали, что могут стать декором и в жилых интерьерах. В том числе декоративным элементом, защищающим от солнечных лучей.

Жалюзи плотно прилегают к стене (простенку), могут быть установлены в проем окна, на простенке, в нишу. Однако, при повернутых вплотную друг к другу ламелях — обеспечивают очень слабое затемнение.

Что важно в контексте солнцезащиты: жалюзи прекрасно перекрывают солнечный луч и позволяют создать в помещении очень красивую игру свето-тени.

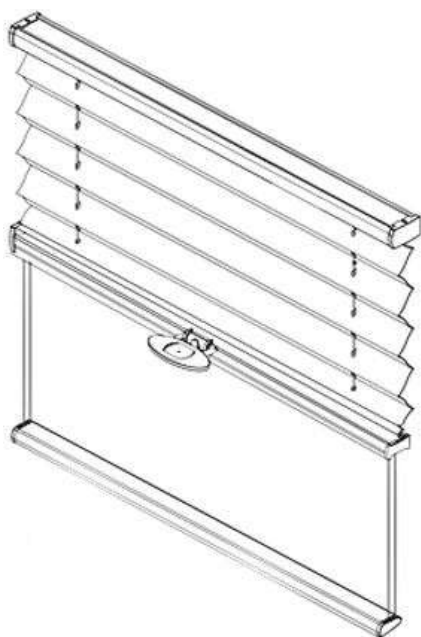
Если требуется значительно ограничить поток света из окна — жалюзи с этой функцией не справятся! Стоит рассмотреть иные альтернативы. Дело в конструкции: многочисленные отверстия и неплотно прилегающие ламели пропускают свет.



*Интерьер: Наталья Туманова. Комплектация: Ксения Моспан, студия "К-бюро".
Оформление окон: студия Анны Миллер*

Плиссе

Плиссе — система солнцезащиты с тканью в «гармошку».



*Схематичное изображение плиссе.
«Amigo»*

Обычно монтируется на раму окна.

Крайне разнообразная в вариантах исполнения система шторы-плиссе — идеальна в некоторых случаях. Такие случаи: мансардные окна и оконные рамы сложной формы.

Большое преимущество перед рулонными шторами — отсутствие зазоров ткани, если система монтируется внутрь проема или рамы окна: ткань прилегает практически вплотную, хорошо защищая от света.

Существует возможность объединить в одном изделии две ткани: плотную и полупрозрачную, для этого выбирайте соответствующую систему.

Системы для мансардных окон

Как обсуждалось выше, для защиты от света на таких окнах идеально подойдут шторы-плиссе и рулонные шторы. Они имеют боковую фиксацию для надежной работы под уклоном.

Хотя производители штор-плиссе и рулонных штор предлагают собственные модели для мансардных окон, я настоятельно рекомендую обратиться непосредственно к изготовителю мансардного окна. В большинстве случаев это будет «Velux» или «Fakro». В их ассортименте есть стандартные системы, применимые конкретно для вашего окна: так зачем изобретать велосипед, если можно купить готовое, идеально совместимое изделие?



Как узнать тип и модель мансардного окна? Его нужно открыть. На торце рамы всегда размещается металлическая шильда, на которой выбита модель, по которой можно подобрать нужный аксессуар к окну.

Сайт и сервисная служба производителя с помощью найденной на шильде информации, подберут вариант солнцезащиты.

Правильные вопросы при выборе системы солнцезащиты

Что выбрать: римские шторы, жалюзи, плиссе? Определиться помогут ответы следующие вопросы:

1. *Каковы требования по функциональности и декоративности?*
2. *Каково назначения помещения?*
3. *На какую сторону света выходит помещение и как инсоляция меняется в течение дня?*
4. *Какие места для крепления изделий можно задействовать? (обязательно обращаем внимание на то, что изделие не должно мешать открыванию окна, шкафов и проч.)*
5. *Требуется ли от изделия декоративная составляющая?*
6. *Требуется ли моторизация (автоматика управления)?*

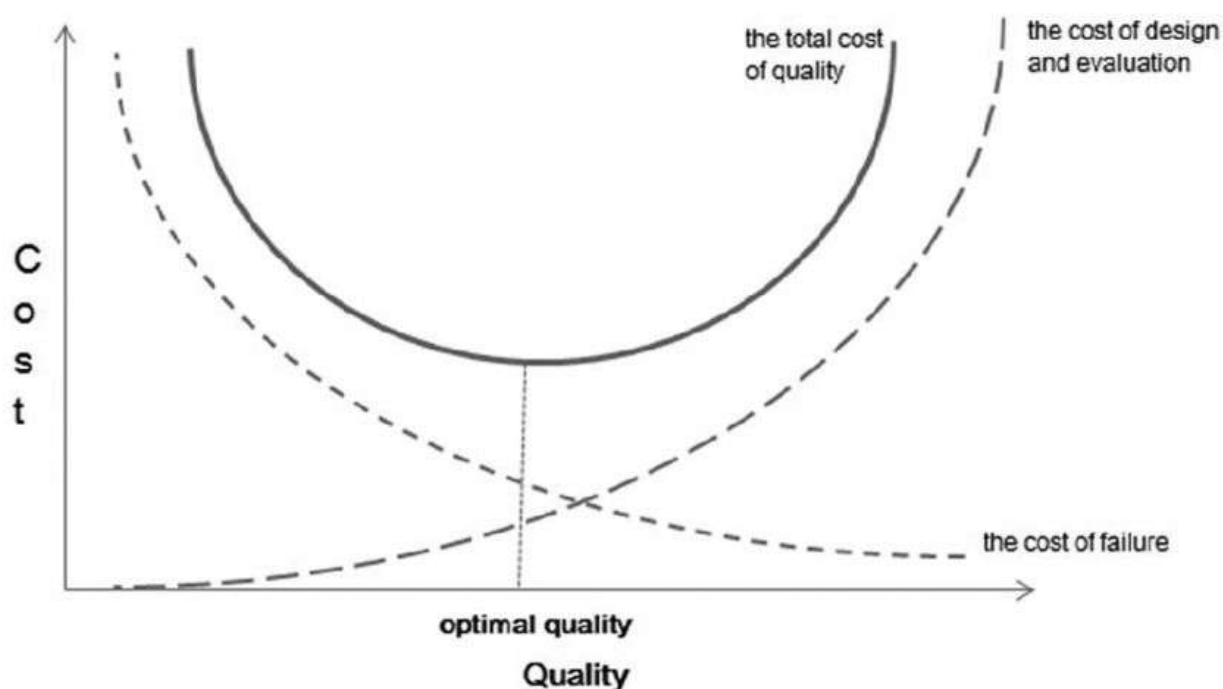
Ответы на эти вопросы подведут к правильному ответу.

Что еще важно отметить: грамотно реализованная комбинация из нескольких изделий солнцезащиты на одном окне — допустима! Например, жалюзи, размещенные над проемом окна, могут выполнять декоративную роль в том время как рулонные шторы на окнах могут служить для целей максимального светозатемнения.

Глава 4. Ткань и композиция: опорные точки при подборе текстиля

Выбор ткани — следующий, после выбора композиции, шаг.

Я сталкиваюсь с разными тканями ежедневно, в этом и заключается моя работа. Оптимальное предложение по цене и качеству тканей можно проиллюстрировать графиком (ниже).



По горизонтальной шкале — качество. Вертикаль — стоимость. Как мы видим, существует идеальная точка, в которой в конкретном текущем проекте для нас мы получим идеальное по качеству и стоимости решение по материалам.

Кстати, см. убывающую кривую, которая красиво названа «the cost of failure», иначе говоря, «цена ошибки». Красиво же? Минимальное качество — самая высокая стоимость ошибки. Чуть позже немного раскроем эту тему.

И еще: существует точка, выше которой качество начинает расти значительно медленнее цены. А это означает, что для тканей, которые стоят действительно недешево, можно часто найти альтернативу по разумной стоимости.

Собственно, это не секрет и в жизни абсолютно во всех товарах мы можем провести такую аналогию. Все мы покупали что-то дешевое или премиальное и подсознательно, делая выбор в пользу того или иного аналога строим (довольно сложную!) систему принятия собственных решений.

Отдельно, хотя и мимоходом, стоит затронуть тему эмоций в принятии решений. А дело вот в чем. Принятие решений — очень затратное для нас мероприятие. Оно истощает нас, потому что нашему мозгу приходится принимать во внимание множество факторов. Если дело касается выбора материалов для отделки, то: влияние дизайнера (а также мамы, мужа, подруги), собственный опыт и увиденное в pinterest, страх последствия неправильного решения, любые вообще влияющие на психо-эмоциональный фон условия жизни, финансовый аспект (да, и он тоже — многофакторный!).

Что я хочу сказать: наш дорогой Заказчик прошел со своим ремонтом длинный путь и принял десятки решений. С одной стороны он — уже выработал стратегию. С другой, ему — сложно. И он остро нуждается в одном: чтобы за него это решение приняли. Похоже, тут мы подошли к сакральной мысли, которая достойна быть выделенной.

Если Заказчик явно не транслирует иное, не заставляйте его принимать никаких решений. Подталкивать к принятию верных решений должен профессионал — декоратор.

Написанное не означает брать всю ответственность на себя, а означает, что если мы предлагаем выбор из вариантов (что, кстати, тоже нужно далеко не каждому Заказчику), то вместе с ним (например) предлагаем и решение в пользу одного из них.

Заканчиваем с психологией, переходим к текстилю.

Бывают ситуации, когда мы с заказчиком ориентируемся на ткани из эксклюзивных коллекций, стоимость которых определяет скорее не качество тканей, а их исключительность: особые технологии производства, известность торговой марки и т.п. Стоимость таких тканей может легко превышать 15 тыс. руб. за погонный метр, доходить до 50 тыс. руб. и выше. Такой выбор ни в коем случае нельзя считать неоправданным! Мы платим за марку, дизайн и сервис в автомобильном бизнесе, в одежде, бытовых товарах. Здесь работают те же принципы.

Если задача про «бренд» не стоит, задача декоратора — на основе своего опыта предложить в текущий проект материалы в той самой оптимальной точке с того самого графика.

Теперь рассмотрим две части кривой — слева и справа от нашей оптимальной равновесной точки. На самом деле мы прекрасно понимаем, что эта точка — иллюзорна и мы всегда будем бесконечно к ней приближаться, но никогда не попадем. Что же хуже для декоратора — сделать предложение «слева» от точки (дешевле и менее качественно), или «справа» от точки (дороже и качественнее)?

Да, кстати: эта точка, как мы уже поняли, по сути собирательное «среднее» цены и качества всего того интерьера, куда мы попали и в котором работаем.

Путь «слева» — тупиковый. Он ведет к тому, что мы в хороший интерьер предлагаем не соответствующий ему по уровню текстиль. Мы получаем прибыль, получаем заказ (конечно, ведь Заказчик только рад заплатить меньше, чем ожидал), но не развиваемся. Никогда. Мы не сможем выставить такой объект в портфолио, Заказчик

получит «просто шторы», вряд ли нас будут рекомендовать (если только не в контексте «посоветуйте кого-нибудь по-дешевле»). Что же касается денег, то долгосрочно мы в проигрыше — работаем много, но дешево, не получая отдачи, и выгораем.

Чем «правее» от точки, тем выше должен быть развит наш навык убеждения (или давайте по-простому: навык продаж), ведь ценность дорогого, относительно всех остальных составляющих отделки, текстиля, еще нужно суметь донести.

Проблемы некачественных тканей

Для меня не является редкой ситуация, когда заказчик обращается с просьбой заменить уже имеющиеся шторы. Основная причина такого запроса — материал. В чем же проблема?

Зачастую — характерный блеск, который сильно портит внешний вид композиции. Обычно — наличие большого количества искусственных волокон в составе (полиэстер). Иногда — запах при нагреве от батареи или конвектора. Почти всегда — сложность в уходе. Такие ткани «собирают» пыль и довольно тяжелы в уходе. Всегда — потеря свойств со временем, особенно после чистки: выцветание, потеря формы, «расползание» волокон.

Основной (неочевидный!) нюанс: заказывая изделие, Заказчик (явно или неявно) оплачивает его пошив, доставку, развеску, а также тратит свое время. Стоимость этих позиций не зависит от того, дорогой или дешевый материал мы выбрали.

В связи с этим стоит задать себе вопрос: разумно ли в данном конкретном случае тратить деньги на то или иное изделие и из каких материалов оно должно быть.

Характеристики тканей

Чем вообще одна ткань отличается от другой по своим физическим свойствам? Обобщим.

Характеристика	На что смотреть	На что влияет
Показатель истираемости	<i>Тест по Мартиндейлу (Martindale) или другой тест</i>	<i>Долговечность, износостойкость</i>
Наличие фактуры	<i>Текстура: переплетение нитей, букле, гладкая</i>	<i>Внешний вид и долговечность при использовании</i>
Наличие рисунка (принт, вышивка)	<i>Размер узора и рапорт (повтор рисунка по ширине и высоте)</i>	<i>Визуальная эстетика</i>
Негорючесть (FR)	<i>Сертификат, прилагаемый к ткани</i>	<i>Возможность использовать ткани в отелях, гос. и коммерческих заказах</i>
Ширина, высота	<i>Спецификация к ткани</i>	<i>Раскрой ткани при пошиве</i>

Плотность и вес		<i>Драпировка</i>
Состав		<i>Сложность / простота в уходе</i>
Влагозащитная пропитка		<i>Возможность применять на улице и во влажных помещениях</i>
Светопроницаемость	<i>Оценить визуально на окне или с помощью фонарика телефона</i>	<i>Функциональность при светозатемнении</i>

Самое главное, что не вошло в таблицу, но это точно пункт номер ноль: ткань должна нравиться Заказчику! Именно поэтому я всегда настаиваю, чтобы при выборе ткани присутствовал «житель» конкретного помещения.

Выбор цвета и оттенка ткани

Как и во всем дизайне, нет правил, регламентирующих выбор того или иного цвета или оттенка штор. Они могут вообще ни с чем не сочетаться, но вписываться в интерьер по фактуре, орнаменту, стилю. Тем не менее, есть тонкости цветового восприятия.

Декоратору стоит разобраться в таких понятиях, как «цвет», «оттенок», «тон». Оставляем эту крайне интересную тему на самостоятельное изучение.

По сути, выбирая цвет ткани (базовый цвет в случае, если ткань имеет принт или многоцветна), мы располагаем всего тремя вариантами:

- *ткань в цвет стен;*
- *ткань, сочетающаяся с элементами интерьера,*
- *ткань, контрастирующая с тональностью интерьера.*

1. Ткань в цвет стен

Вот вопрос: как поймать «тот самый тон» и «тот самый цвет»? Универсального ответа нет, кроме одного важного замечания: основной тон интерьера может быть «теплым» или «холодным». И именно это и будет первым фильтром при выборе ткани: теплые оттенки ткани — в «теплый» интерьер и наоборот.

Бывают ли исключения? Да, но здесь важно понимать: отошли от канонов — автоматически попали на повышенный уровень сложности в непростой игре работы с цветом.

Если вы планируете шторы в цвет стен, то нужно понимать, что ткань никогда не «солется» и не «потеряется». Благодаря объему и тени ткань останется тканью, а стена — стеной. Полутона и близкие к стене оттенки здорово позволяют играть с ощущением человека в помещении.



Полупрозрачные шторы в интерьере ванной. Обратите внимание, что благодаря игре тени ткань не сливается со стеной. Интерьер: Мила Бергис. Текстиль: студия Анны Миллер

2. Ткань, сочетающаяся с элементами интерьера

Вы замечали, что если навести фотоаппарат на белую стену, то он не сможет сфокусироваться? Ему нужно хоть какое-то отличающееся пятно, зацепка. По этому же принципу работает и глаз человека.

Глаз человека также выполняет функцию дальномера, оценивая с помощью очень сложно устроенного механизма, расстояния, объемы и пропорции. Мы уже обсуждали, что с помощью текстиля можно корректировать визуальное восприятие. Но говорили об этом в контексте пропорций и линий самой композиции. Здесь же речь — о цвете. Выделяющиеся в пространстве элементы декора позволяют создать для глаза человека «карту», двигаясь по которой он построит свое общее впечатление об интерьере.

Цель декоратора — «зацепиться» за точку в пространстве. И, что важно, эта точка может быть абсолютно любой, хоть и самой незначительной, и, взяв ее за основу — подбирать ткань. Такой подход позволит связать элементы интерьера и упростит «картографирование» интерьера для человека.

В качестве точки опоры для выбора цветового решения могут служить: стены и крупные декоративные элементы на них, изголовье и обивка кровати и другой мягкой мебели и т. д.

В случае, если помещение еще не укомплектовано, выбирать текстиль лучше, имея под рукой настоящие образцы материалов будущих стен, мебели, покрытия пола и т. д.



Шторы в кабинете загородного дома. Узор и тон ткани на обоях и в текстиле — перекликается и не спорит. Текстиль: студия Анны Миллер



Цвет ткани штор на окне вторит оттенку стен. Интерьер: студия братьев Жилиных. Текстиль: студия Анны Миллер

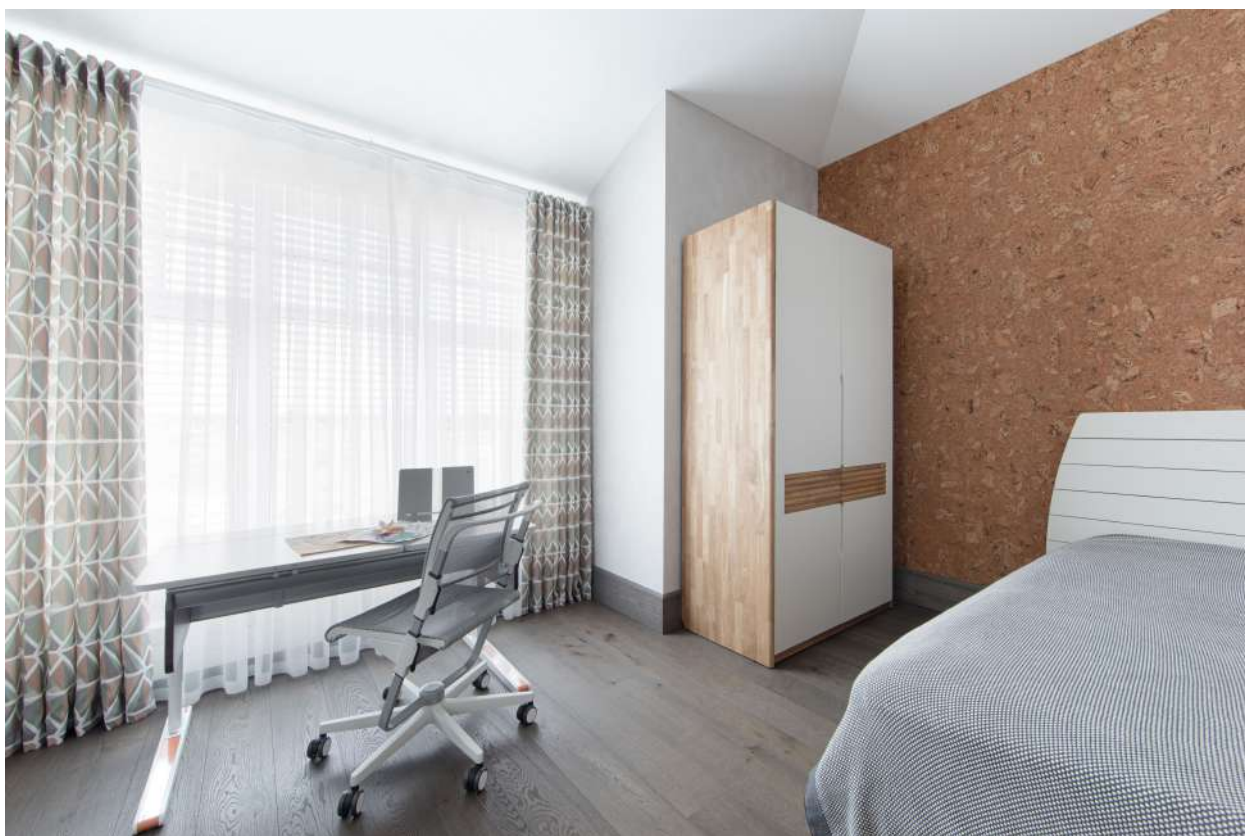
3. Ткань-акцент

Нарочно акцентный оттенок ткани это несложный способ выделить пространство окна. Каким именно должен быть этот оттенок? Например, поможет уже обсуждавшаяся цветовая схема.

И снова тот же дисклеймер: одни и те же оттенки по-разному выглядят при достаточном количестве солнечного света и его отсутствии. Не игнорируйте этот факт. По этой же причине текстиль нужно смотреть не в салоне, а в интерьере. В зависимости от освещения и окружения он может выглядеть по-разному.

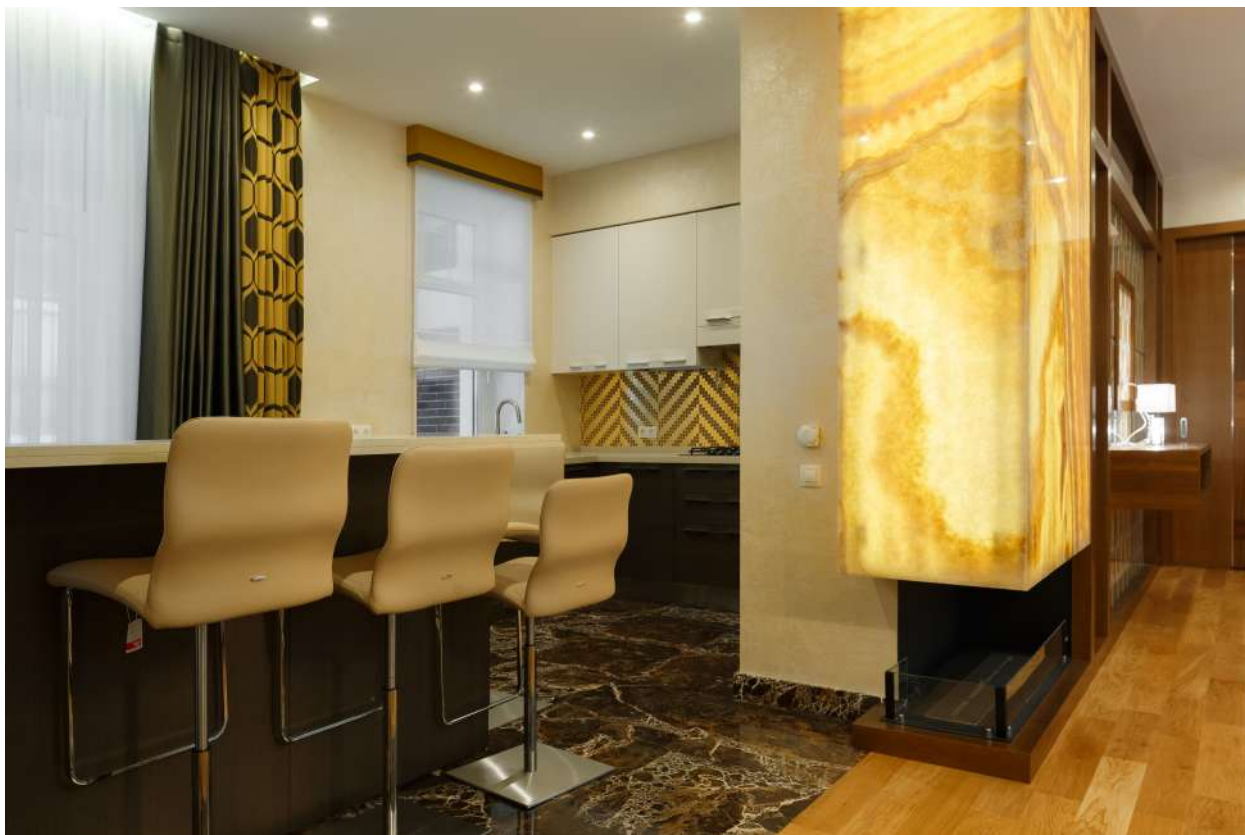
Поскольку, как мы понимаем, акцент — это выделение чего-либо с целью обратить особое внимание, пофантазируем здесь о том, какие еще формы создать акцент нам доступны. И вот что неожиданно, их много: акцентным может быть не только цвет, но и фактура, принт, орнамент на ткани.

Стоит привести пример: использование грубой, фактурной мешковинной ткани в интерьере «лофт» — не акцент, поскольку сам интерьер предполагает к себе в «поддержку» этот тип ткани. С другой стороны, использование такой ткани в привычном интерьере современного стиля — явный акцент.



Акцентный текстиль на окне задает доминирующее цветовое настроение в детской комнате. Текстиль: студия Анны Миллер

Зонирование пространства — это ещё один приём, когда акцент на ткани уместен. Разными по цвету, фактуре или композиционно шторами можно показать разное назначение частей одного большого помещения или в принципе отделить одну зону от другой с помощью текстиля.



Зона кухни загородного дома отделена от гостиной с помощью ярких, контрастных штор и применения различных композиций. Обратите внимание, что при этом мы использовали одни и те же ткани в двух зонах. Это важно, если мы меняем композицию в рамках одного помещения. Текстиль: студия Анны Миллер

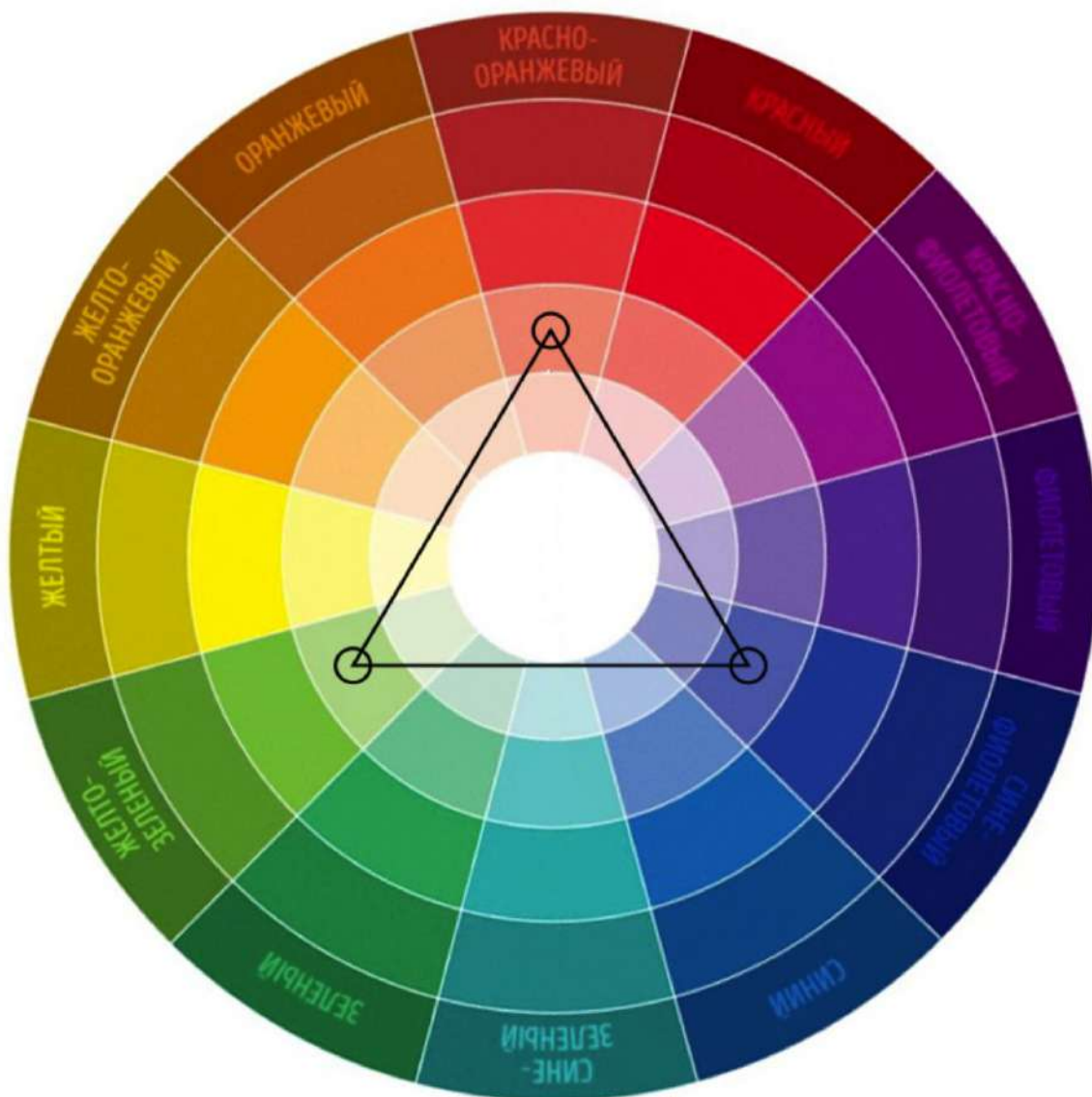
Цветовая схема как опорная точка

Есть много подходов к созданию цветовых сочетаний. Например, посмотрите раскладки производителей интерьерной краски: в их каталогах очень красиво составлены цветовые карты. А один из «академических» подходов — круг Иттена.

Йоханнес Иттен — швейцарский художник, который создал учебный курс, ставший базой для преподавателей художественных школ. Книга Иттена дает все основные понятия и тонкости цветовой гаммы. Автор разъясняет, что такое цвет, какова его физическая основа. Далее идет описание основных цветов спектра и их сочетание.

В предлагаемой нам концепции даются различные схемы использования круга, и все они — крайне интересны. Можно брать цвета из круга попарно или по несколько, следуя определенным правилам. Такой подход хорош тем, что у нас появляется точка опоры для работы. В дальнейшем, при переборе, оттенки ткани могут измениться, но ведь от цветовой схемы мы и не ждем окончательный ответ.

Например. Классическую триаду образуют три равноудаленных по цветовому кругу Иттена цвета. Чтобы добиться гармоничности в триаде, необходимо взять один цвет за главный, а два других — для акцентов.



Подход Иттена интересен не только как рабочий инструмент, но и как отправная точка в изучении феномена цвета. Например, Иттен много писал об интуиции и внутреннем понимании цвета и формы. Углубиться в тему можно в его же «Искусство формы».

В общем, целый пласт для самостоятельного изучения.

Другой альтернативой к подбору цветовых сочетания будут сайты, на которых уже скомпонованы цветовые пресеты. Ими очень удобно пользоваться. Найти примеры таких можно заглянув «color scheme».

Я также рекомендую к прочтению очень красивую книгу о цвете Кассии Сен-Клер «Тайная жизнь цвета». Красива она подачей, и, непременно, вас вдохновят названия многих из рассматриваемых цветов.



Цветовая схема Иттена в действии. Обратите внимание: акценты в помещении с помощью декора и текстиля создают его естественную "карту". Отдельно обратите внимание на то, что оттенки применяемых тканей находится как раз на противоположной стороне круга Иттена относительно оттенка стен (для верхнего фото) и в треугольнике (для нижнего фото). Текстиль: студия Анны Миллер

Фактуры материалов

Правильно подобранные фактуры способны создать гармоничный интерьер. Чем больше их сочетаний, тем интереснее получается пространство. Фактура определяется типом поверхности, например, глянцевая она или матовая, гладкая или шершавая. Когда мы «смотрим» на фактурный материал, мы мысленно его «ощущаем». Так оно и работает: больше фактур — сложнее и интереснее ощущение. Стоит вспомнить свои собственные ощущения: бархатистые и шершавые поверхности значительно слабее отражают свет, поэтому воспринимаются более мягко, кажутся «уютными». Глянцевые же вызывают ощущение торжественности и официальности.

В случае, если интерьер выполнен в единой цветовой гамме (например, молочный диван, шторы на окнах цвета слоновой кости и бежевые обои), разнообразить его можно не только с помощью тонкой игры с оттенками материалов, но включив в эту игру фактуры. Этот приём идеален для монохромных интерьеров.

Именно фактура делает однотонную ткань самодостаточной. Основное правило сочетания фактур — гармоничный контраст. Смело комбинируйте мягкое и грубое, матовое и блестящее, гладкое и рельефное. Но с оглядкой на применение того или иного изделия. Одно из важных правил: стоит заранее позаботиться о функциональности. Шторы из разнофактурных материалов могут стать проблемой при их чистке: в крайнем случае от них могут вовсе отказаться в профессиональной химчистке.



Шелк, бархат, шерсть, атласный тюль в помещении мастер-спальни. Текстиль: Анна Миллер



Многофактурность — мой любимый прием при работе с декоративными подушками, покрывалами, шторами. Чем больше разных изделий в одном помещении, тем большее количество сочетаний фактур мы можем реализовать. И этим нужно пользоваться. Интерьер по проекту Александра Гусева, студия «Process bygo». Текстиль: Студия Анны Миллер

Как все (не) испортить

Выбор того или иного оттенка ткани, фактуры, драпировка при развеске, технология пошива — все это относится к дизайну и здесь декоратор — хозяин положения. Здесь нет «правильно» и «неправильно». Но что будет точно ошибкой:

1. *Нарушение функциональности. Вешать ли тяжелую ткань на карниз для легких штор? Использовать ли бархат как основную фактуру на кухне? Монтировать ли карниз так, что невозможно будет открыть окно (или шторы на кольцах не смогут свободно «проходить» через кронштейны)? И так далее...*
2. *Применение тканей такого качества, которое значительно проигрывает материалам интерьера. Или, давайте без официальности — дешевые шторы в дорогой интерьер. Здесь важнейший аспект — **насмотренность** текстильного декоратора и понимание принципов сегментирования тканей по уровню качества.*
3. *Нарушение технологий пошива. Очевидно, но я не могу об этом не сказать снова: любую ткань можно испортить несколькими способами, ключевой из которых — пошить вопреки требованиям, которые варьируются в зависимости от характеристик самой ткани.*
4. *Неряшливый внешний вид изделий. Любое изделие нужно довести «до ума» на развеске. Я не понаслышке знаю, сколько часов, порой, требуется провести в одном (!) помещении, чтобы создать идеальный внешний вид штор. Декоратор является здесь ответственным за окончательный вид изделий, без любых «но».*

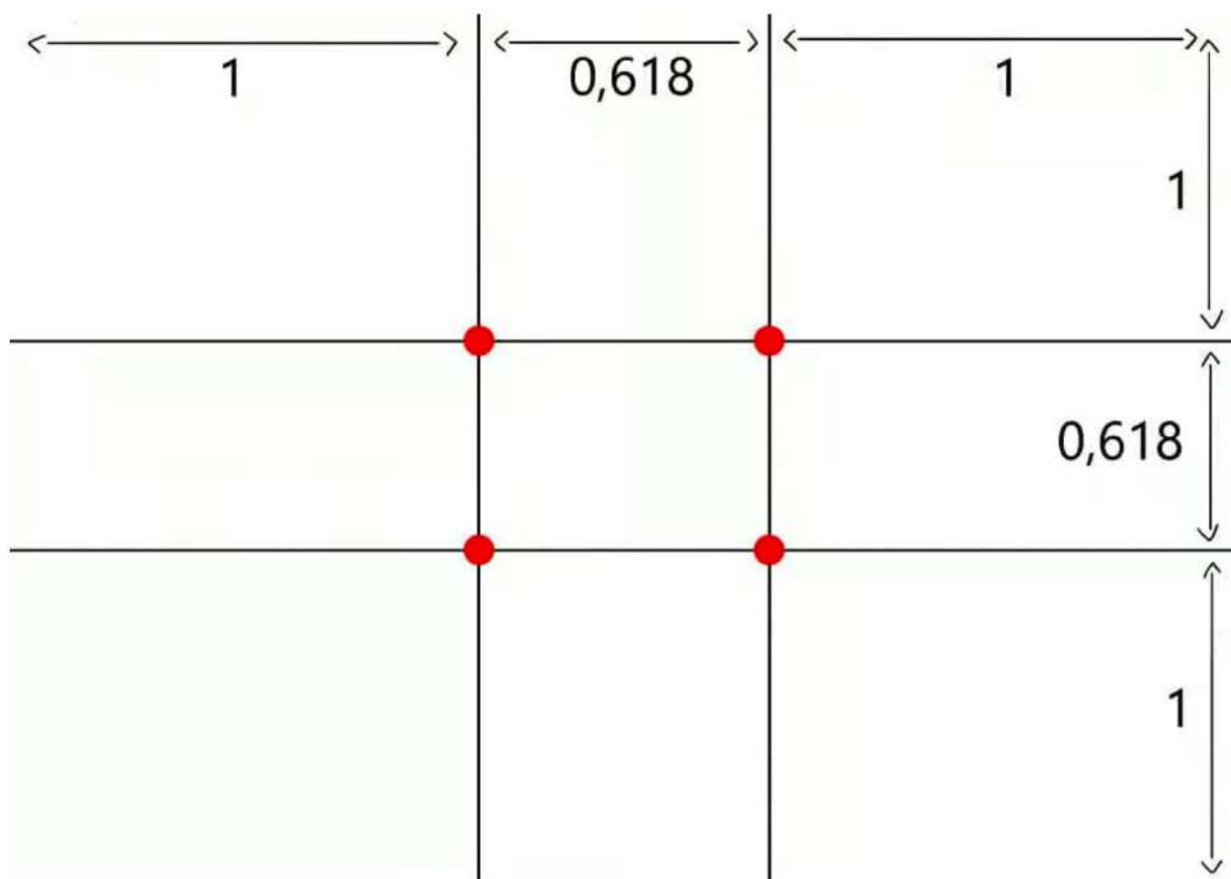
Если Заказчик настаивает на нарушении одного из этих правил, декоратор берет на себя риск испортить старания многих людей, работавших на объекте до него. Моя рекомендация — отказываться от такого риска.

Пропорции и размеры композиции

Со вкусом оформить окно гораздо легче, чем кажется на первый взгляд. Особенно, если пользоваться некоторыми общеизвестными «нехитрыми хитростями». Сейчас я не открою великую тайну о пропорциях, но давайте по-честному: не все читатели уже успели отучиться на курсах дизайна.

Среди дизайнеров, фотографов, архитекторов широко используется принцип «золотого сечения». Нет ничего проще: чтобы построить идеальные пропорции, нужно следовать этому принципу. Верно и обратное: нарушение принципов «золотого сечения» может испортить задумку. И не зря этот принцип по-другому называется «божественная задумка». Красиво и вызывающе, не правда ли?

Как разместить настенный карниз на простенке: по центру простенка, под потолок или ближе к проёму окна? Как сочетать несколько тканей в композиции: какой ткани взять больше, какой меньше, или, может, поровну? Какой высоты должен быть ламбрекен? Универсального решения для всех случаев — нет, но есть подход, который может стать основой решения.



Картинка из статьи фотографа Nicholas Tinelli "The Golden Ratio"

Разместите карниз, сочетайте ткани, масштабируйте размеры ламбрекена, основывая пропорции на числе 1,618 (четыре точки на картинке соответствуют этим пропорциям).

*«Принцип золотого сечения — это не неприступный закон искусства. Это математика, которая помогает сделать любые визуальные произведения более выразительными и притягательными. Попробуйте применить ее к своей композиции — и оцените четкую структуру, гармоничность и эстетичность, которые она привнесет в ваш дизайн»
© <https://canva.com/>*

Поскольку моя основная интенция здесь — лишь дать отсылку, далее направляю читателя на великолепную статью о тонкостях в принципе «золотого сечения», это безумно интересно: https://www.canva.com/ru_ru/obuchenie/zolotoe-sechenie-matematika-kotoraya-izmenit-vash-dizajn/

Многослойность в текстиле

Иногда в помещении, которое мы декорируем, возникает потребность визуально сделать окно более «богатым» (иначе — более визуально сложным). Запрос на такой эффект может возникнуть в интерьере классического стиля, в просто большом помещении

с массивными и пустыми простенками, или, наоборот, в чересчур сложном «ар-декошном» пространстве.

Когда сложностью самой ткани не спастись, на помощь приходит объем. Добавляем количество слоев — и композиция приобретает визуальный вес. Как говорят в кулинарных книгах, «добавляйте по вкусу». Это значит, что усложнять композицию нужно в меру и ориентируясь на достигнутый эффект.

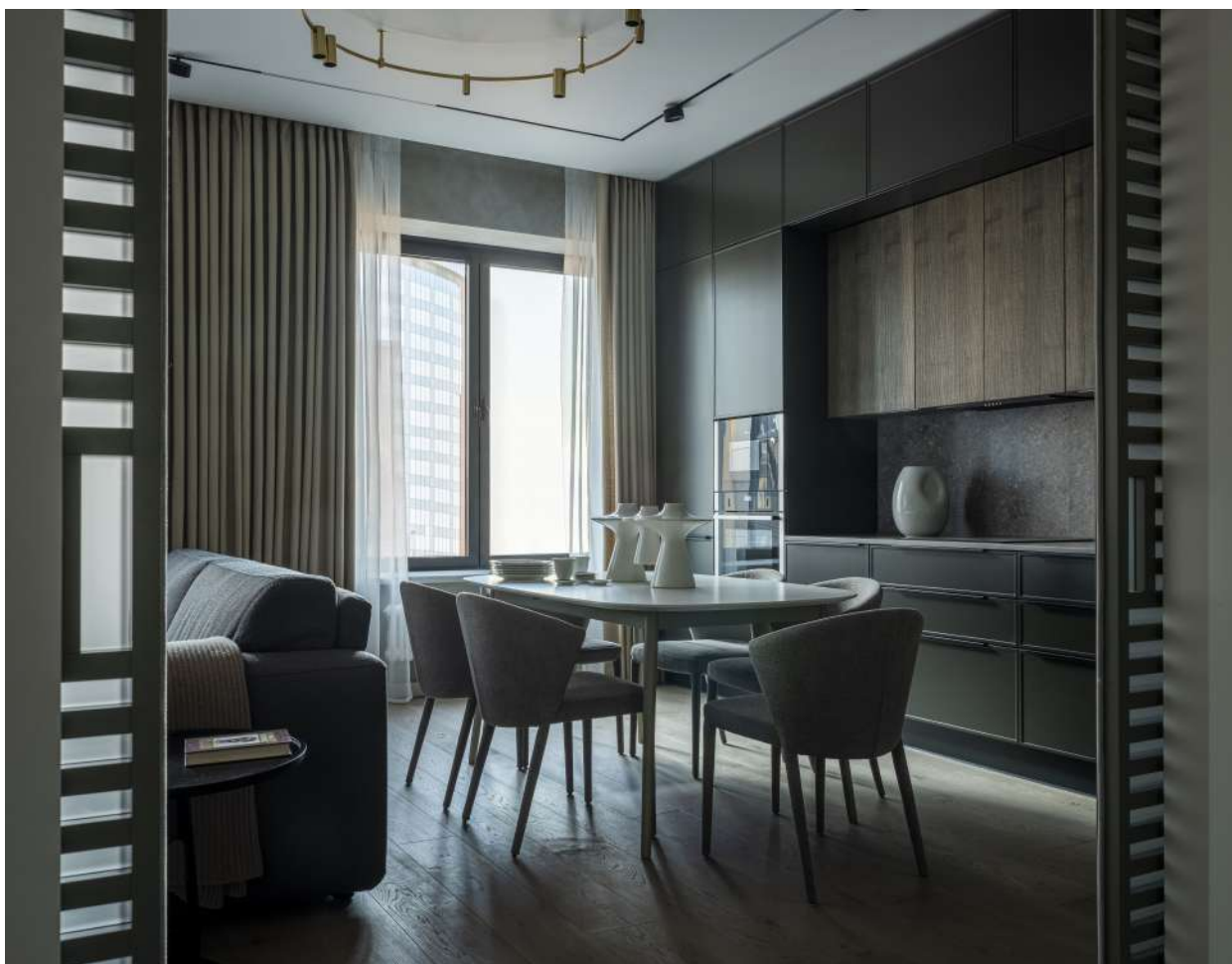
Что может быть дополнением к декоративной ткани штор:

— **Ламбрекен.** Им можно украсить любую композицию, вплоть до изысканных сочетаний: «деревянные жалюзи и ламбрекен», «римская штора и ламбрекен» и т. п.

— **Тюль.** Он не обязательно должен занимать всю площадь окна. Тюль можно разместить за портьерами и использовать как элемент, который вносит мягкость во всю композицию (см. пример ниже).

— **Подшторник.** Формально: дополнительный ряд плотной ткани. Можно разместить его за «основными» шторами, а можно (внимание, лайфхак) — на том же ряду, что и основная ткань. В последнем варианте ткани располагаются на карнизе внахлест, достаточно не более 15 см. (см. пример ниже).

— **Рулонная штора, жалюзи и прочие системы солнцезащиты.**



Вид из окна — достоинство многих ЖК Москвы. По этой причине тюль служит здесь лишь обрамлением. Интерьер: Мария Трофимова. Текстиль: Студия Анны Миллер



Жалюзи, шторы как пример многослойной композиции. Текстиль: Анна Миллер

Заметка о стилях интерьера

Стилей интерьера — множество, и интерьеров в «настоящем сканди» или «аутентичном марокканском» просто нет, ведь прикрепить к тому или интерьеру наклейку с названием его основной дизайнерской направленности — упрощение, которое призвано немного облегчить нам работу. Знать стили интерьера и их характерные черты — нужно. И поможет в этом **насмотренность** (визуальный опыт). Регулярно изучайте готовые интерьеры, черпая из этого контента фокусные точки. При этом стоит остерегаться простого копирования решений из журнала. Вместо этого — научиться создавать собственные, имея бэкграунд, создаваемый той самой насмотренностью. Кстати, задумывались ли вы, за что платят дизайнеру? Как раз за те сотни интерьеров, в которых он побывал до вас.

Текстиль в сложных, богатых деталями интерьерах — это действительно непросто. Но легко ли следовать простоте в «легком» интерьере? Отнюдь. Микеланджело уж точно не шутил, когда говорил «я просто взял и отсекал все лишнее», отвечая на вопрос о создании знаменитого Давида. И убавлять — да, легко... Но только когда пройден долгий путь от сложного к простому. Этому мы, декораторы, учимся каждый день.

Возьмем один из самых непростых для декора стилей — «классический». Классика обязывает, даже легкий намек на классику. Обязывает, не вынуждая, но, как дресс-код на дорогом мероприятии: если хочешь соответствовать мероприятию — следует и выглядеть соответствующим образом. И здесь каждый гость, хотя и заключен в определенные рамки формата, все же свободен в собственном выборе наряда. «Наряжая» окна, мы, так же как и гость мероприятия, всегда находимся в рамках. Они достаточно условны в части фактур и тканей, но довольно жестки в композиционном плане. И здесь важно не попасть в

ловушку стандартных штампов. Штамп, или бездумное копирование, приведет к разочарованию, в то время как индивидуальная работа даст результат.



Пример многослойности, на этот раз с римскими шторами. Текстиль: Анна Миллер



Портьеры и подшторник. Ткани размещены на одном ряду карниза. Обратите внимание на пример выхода за границы окна: орнамент на стене справа переносили с ткани штор! Текстиль: Студия Анны Миллер

Глава 5. Карнизы: на что обратить внимание

Это неочевидно, но карниз — крайне важный элемент композиции. Здесь множество нюансов: визуальная эстетика, функциональность, безопасность. В частности, по этой причине я не использую карнизы сегмента DIY (которые Вы можете встретить в розничных строительных магазинах): опыт показывает их ненадёжность! От технологичных решений зависит результат, и я уделяю этому большое внимание.

С выбором карнизов не нужно спешить. Сначала стоит концептуально определиться с композицией на окне, полностью завершить отделку, выбрать текстиль.

Виды карнизов

Почти наверняка каталог поставщика карнизов даст читателю всеобъемлющую информацию, поэтому, не претендуя на полноту изложения, лишь прокомментирую важные, с моей точки зрения, пункты.

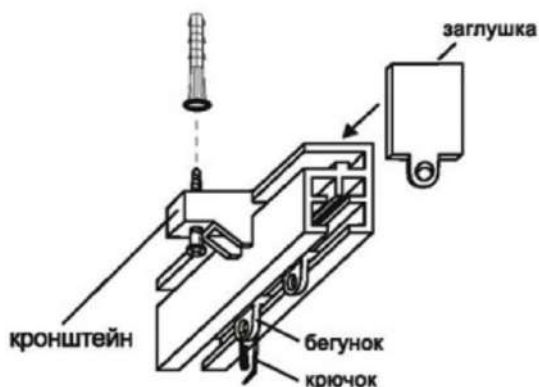
Обычно в ниши устанавливаются технические профильные карнизы, а если ниши нет — над окном монтируют декоративные карнизы. На простенок над окном можно установить и технический профильный карниз, но он вряд ли будет уместен в интерьере (может, в крайнем случае в интерьере техно, «лофт»). Исключение — если карниз закрыт ламбрекеном и не виден.



Портьеры на декоративном деревянном карнизе с кольцами. Текстиль: Студия Анны Миллер

1. Профильные карнизы состоят из пластиковой или металлической направляющей, в которой имеется одно, два или три углубления (подобие рельс). В эти углубления установлены бегунки для штор и они свободно там перемещаются. Само по себе слово «профиль» означает форму поперечного сечения.

Профильный карниз чаще всего — технический и его мы прячем в нишу.



Обратите внимание на форму профиля: он имеет непростую форму, состоящую из множества ребер жесткости. Именно они позволяют карнизу не прогибаться под весом шторы.

Особенности:

- можно гнуть в арку и эркер;
- крепятся к потолку без зазоров;
- возможна покраска в любой цвет (кроме пластиковой фурнитуры) или выбрать цвет из готовых (тогда фурнитура будет в цвет металла).

Между тем, профильный карниз может быть и декоративным (см. изображение ниже).



Шелковые портьеры на декоративном профильном карнизе. Дизайн: Анна Щепанович, студия "Cubiq". Текстиль и карнизы: Студия Анны Миллер

Профильный карниз может быть многорядным (сразу на несколько рядов штор, расположенных друг за другом) и однорядным. Многорядные системы я не могу рекомендовать, так как расстояние между рядами у них — фиксированное и небольшое.

Рекомендую использовать металлический профиль так как пластик гарантирует:

- *неплотное прилегание к поверхности ниши;*
- *плохое скольжение бегунков внутри паза;*
- *недостаточность точек крепления и, соответственно, провисание карниза;*
- *невозможность изгиба для эркера;*
- *неудобство монтажа и демонтажа штор;*
- *как следствие, невозможность выдержать даже средний вес штор.*

2. Декоративные карнизы состоят из кронштейнов, штанги и наконечников. Могут быть металлическими, деревянными, пластиковыми, из плексигласа (прозрачный пластик). Отличие декоративного карниза от технического профиля — в визуальной эстетике. Они предназначены для монтажа открытым способом, на простенок над окном или же на потолок (реже). Я считаю важным отметить, что если карниз виден, то он — важнейший элемент декора помещения. Он должен по всем параметрам соответствовать интерьеру и текстилю, поэтому подбираются карнизы и ткани, исходя из этого принципа.



Ламбрекен и портьеры на декоративном карнизе. Реализация: студия Анны Миллер



Портьеры в нише на техническом профиле, который не виден и они же — на настенном карнизе в одном помещении. Текстиль: Студия Анны Миллер



Декоративный карниз (штанга — плексиглас, кронштейны, кольца — металл, «Mille», Австрия). Дизайн интерьера: Анна Щепанович, студия “Cubiq”. Текстиль и карнизы: Студия Анны Миллер

3. Подъёмный карниз для римских штор мы уже обсуждали ранее, но что важно в контексте этой главы — что это тоже профильный карниз, только оснащенный дополнительными элементами.

Напомню, что карниз устроен очень просто: штора крепится на ленту велкро (в простонародии — «липучку»), а подъём выполняют корды, продетые в колечки в шторе. Предупреждая вопрос: липучка надёжная, поскольку впаяна в карниз.

Схема работы карниза: вращается цепочка d' вращается вал d' вращаются каретки, на которые наматываются корды d' поднимается штора. Цепочка при этом закольцована.

4. Багетная планка — очень эффектный способ придать вес и объём композиции и закрыть технический профиль.

Планка монтируется перед профилем для штор и является независимой от других карнизов системой. Она может быть из дерева с любыми формами фрезеровки, пластика с различной ламинацией, металла.

Некоторые производители бюджетных линеек предлагают готовую систему в виде “багетная планка плюс пластиковый профиль”. Такая система не является рекомендуемой по тем же многим причинам, по которым я не рекомендую пластиковые шины.



Багетная планка в интерьере комнаты отдыха бани. Внутри — алюминиевый профильный карниз. Текстиль и карнизы: Студия Анны Миллер

Стоит отметить, что электроуправляемые раздвижные карнизы, кроме редкого эксклюзива — это технические профили, довольно широкие и высокие. Следовательно, их стоит прятать в ниши. Если же мы говорим о подъемных карнизах для римских штор и различных их модификаций на электроуправлении, то их можно не прятать, ведь сам карниз полностью закрывается шторой, а двигатель находится внутри карниза и не виден.

Ниша для карнизов штор

В современном интерьере основной вариант размещения штор — в нишах, которые проектируются заранее. Какими должны быть параметры идеальной ниши для штор?

Для своих партнеров, дизайнеров интерьера, и коллег по декору моя команда подготовила отдельное приложение, где рассматриваются отдельные моменты с нишами для штор в современных интерьерах. Дублировать его сюда бессмысленно. Ищите в отдельном файле или по ссылке: <https://doc.anna-miller.ru/nisha.pdf>

Электро-управляемые карнизы

Когда в квартире панорамные окна или большая высота потолков, шторная композиция представляет собой достаточно тяжёлую конструкцию, вес которой достигает

десятков килограммов, это все может затруднять использование штор по их прямому назначению. В таких случаях я рекомендую устанавливать электро-управляемый карниз. Важно: электрическую разводку для карниза важно продумать на этапе проектирования.

Детально я разбираю тему электро-управляемых карнизов в отдельной брошюре, посвященной только этой теме. Рассматриваются вопросы конструкции, схем управления и технические моменты, связанные с прокладкой кабелей к карнизам. Она также доступна в отдельном приложении и по ссылке: <https://doc.anna-miller.ru/electro.pdf>

Монтаж карнизов: подготовка ниш и потолков

Монтаж карнизов производится на полностью готовых поверхностях потолка, стен, откосов. Это довольно чистая работа, которую можно делать даже после финального после-ремонтного клининга. Причина: строительная пыль — не лучший друг механических частей карниза.

Ниша, потолок или откос должны быть подготовлены на этапе черновой отделки: если в качестве финишной поверхности используется ГКЛ (гипсокартон), и, **особенно, натяжной потолок**, то вне зависимости от веса штор за ним должна располагаться закладная. Это, зачастую, деревянный брус по всей поверхности ниши или в предполагаемом месте монтажа карниза на потолке. Кроме бруса может использоваться толстая фанера, ДСП, ДВП и так далее. Это может быть и двухслойный гипсокартон.

Сам монтаж карнизов должен производиться с помощью **подходящего** для типа поверхности крепежа. В отверстие после сверления в зависимости от типа поверхности вставляется пластиковый или металлический дюбель, дюбель-бабочка или анкер «MOLLY» для двух- и однослойного гипсокартона и т. д. Кронштейн карниза **никогда** не монтируется без нужного крепежа напрямую саморезом в «пустой» гипсокартон, даже двухслойный. Это просто приведет к крайней ненадежности всей конструкции. Проверьте тип монтажа, который использует ваш мастер!

Нестандартные способы крепления шторы на карниз

Самым простым способом закрепить штору на карниз будет использование традиционных колец (которые одеваются на трубу карниза) или бегунков в полостях профильного карниза (вставляются в карниз и «бегают» внутри). Но есть и другие способы.

Стационарные шторы. Если окна со скосом, иной сложной формы, или ситуация требует исключительно декоративного их применения — шторы могут «намертво» крепиться на карниз с «липукой». Конечно, ими нельзя будет управлять.

Кулиска. Наиболее простой в исполнении способ крепления, так как не требует никаких дополнительных материалов и приспособлений. Ткань вверху шторы прошивается, образуя тоннель, в который продевается карниз. Такой способ «одеть» шторы на карниз подойдет только для открыто размещенного круглого карниза-штанги.

При этом шторы ходят с трудом, поскольку присутствует трение о карниз, поэтому этот способ больше подойдет для нефункциональных композиций.



Кулиска на ламбрекене. Обратите внимание, что ткань шьется в объеме от 1.5 до 3 длины карниза. Текстиль и карнизы: Студия Анны Миллер



Нефункциональные шторы на карнизе. Могут иметь только два положения: "подхваченные кистями" и "распущенные" (в таком случае они смыкаются). Текстиль: Студия Анны Миллер



Кулирка, тюль. Дизайн интерьера: Елена Сваринь

Крепление на текстильные петли, расположенные по верхнему краю полотна шторы. Петли эти могут быть различной ширины и длины, сшиты из той же ткани, что и шторы, либо из ткани-компаньона в зависимости от дизайнерской задумки. Чаще

применяется для декоративных штор, но вполне подходит и как функциональный вариант.



Портьера на петлях. Обратите внимание на пластиковую проставку, облегчающую скольжение шторы по карнизу.

Люверсы (металлические или пластиковые кольца). Люверсы «пробивают» ткань, образуя в ней сквозное отверстие, а сама штора одевается через эти кольца на трубу. Хороший вариант для, например, детских комнат. Основное правило: минимум двойной объем шторы по карнизу и четное количество люверсов в шторе.

Драпировка

Отпарить и развесить шторы — половина дела. Не менее трудоемкая часть — приведение их в опрятный вид, это и есть драпировка. Неужели на этом нужно останавливаться отдельно? Да.

Дело в том, что декораторы, подчас, упускают этот этап (полистайте, для примера, какой-нибудь гляцевый интерьерный журнал и этот пример не заставит себя ждать).

Что можно предпринять, кроме общепринятой классической сборки на шторной ленте? Очень простой и эффектный прием, подходит для портьер в подхвате и без него: шторы шьются на ленте, но не стягиваются, а закладываются складками вручную. Работает и с кольцами, и с бегунками в профиле.

Важным замечанием здесь будет уточнение, что количество колец (бегунков) должно быть четным, а расстояние между складками — равномерное. Эмпирически подобранное мной стандартное расстояние — 14 см., но с ним можно играть, делая складку более- или менее глубокой.



Драпировка портьер без стяжки на шторной ленте. Равномерная складка достигается равномерным же расстоянием между крючками на шторной ленте (в данном случае как раз 14 см). Тюль: бантовая складка. Дизайн интерьера: студия “Арт Барокко”. Текстиль и карнизы: Студия Анны Миллер

В моих работах заметно, что я принципиально не использую стандартную стяжку на шторной ленте. Причины просты: стяжка «дешевит» всю работу, приводит ткань в хаотичное состояние, влияет в худшую сторону на скольжение штор по карнизу, усложняет обслуживание штор Заказчиком.

Другими моими излюбленными приемами «собрать» объем ткани в драпировку являются «колбы» и «лапки». Эти виды сборок подготавливаются в ателье при пошиве штор, а сама сборка «намертво» застрачивается на шторной ленте.



Драпировка портьер с помощью сборки “тройная лапка”. Важно: хотя и существуют стандартные шторные ленты, позволяющие без дополнительных усилий во время пошива собрать ткань на “лапку” и “колбы”, ручная обработка любых сборок прямо во время пошива — лучший вариант! Складка получается гораздо более строгой и эстетичной. Текстиль и карнизы: Студия Анны Миллер



Драпировка штор без стяжки на шторной ленте. Тюль на сборке “колбы”. Дизайн интерьера: Наталья Ляйфер. Текстиль: Студия Анны Миллер

Глава 6. Пошив

Обернитесь назад. Мы проделали большую работу: подготовили нишу и провели электрику, определились со шторной композицией и цветовой гаммой, выбрали карниз и заказали ткань высокого качества. Но какой бы прекрасной ни была идея, какой бы дорогой ни была ткань штор, пошив способен испортить всё впечатление. Или наоборот.

Обратите внимание, что во многих салонах штор ассортимент тканей в значительной степени пересекается. То есть хорошие материалы есть у многих. Но превратить материал в достойное изделие — это искусство. Именно от этого этапа будет зависеть внешний вид изделий — пошив.

Оборудование, фурнитура и мастерство — три кита, на которых держится швейное дело. Скажу честно, настоящих профессионалов по пошиву текстиля днём с огнём не сыскать. Швеи, закройщики, технологи, обладающие высоким уровнем мастерства — на вес золота. Идеальный образ строится из мелочей. И это относится не только к ткани, карнизам, элементам отделки, но и к оборудованию. Швейная машина (странно об этом говорить, но я буду, таков мой, в том числе и печальный, опыт) должна быть правильно настроена, не стягивать швы. От техники в том числе напрямую зависит качество пошива изделия.

В свою очередь, качество изделия — это то, что определяет его внешний вид.

Виды обработки тканей

За годы работы с текстилем у меня сложились определенные стандарты работы и требования к качеству изделий. Среди них — **отсутствие утяжелителя на тюле**.

А

Что дает утяжелитель? Считается, что с ним низ тюля оттягивается и выглядит более опрятно. Это миф. По факту утяжелитель не дает ничего, кроме грубой обработки низа изделия. Подгибка низа изделия дает ему ровно то же утяжеление, что и стандартный металлический утяжелитель. Поэтому я предпочитаю ему **обработку тюля с высокой подгибкой** края вниз. Это подчеркивает ручную работу и выглядит несравнимо эстетичнее.

Ещё один вариант обработки края изделия — это **московский шов**. Это настоящая ювелирная работа. Отличительной особенностью шва является очень тонкая подгибка от 1 до 2-3 мм. Конечно же, строчка должна быть ровной и аккуратной. В своей практике в большинстве случаев московским швом я обрабатываю бока тюлевой ткани, которые видны.

Удивительно, но в самой Москве московский шов называют американкой.

Кстати, московский шов — это отличный тест швеи при приеме на работу в цех. «Вы 20 лет шьете? Отлично, садитесь, давайте начнем с московского шва». После этого теста на дальнейшие испытания остаются не более четверти кандидатов. Это еще раз подчеркивает тонкость этой работы.

Потайной шов служит для незаметного соединения деталей между собой. Если говорить о домашнем текстиле, то такая строчка нужна для того, чтобы с лицевой стороны шторы не было видно шва. Особенно актуально это, например, для бархата. Для того, чтобы выполнить потайной шов, существует специальная машина.

Естественно, каждый срез ткани должен быть обязательно обработан **оверлоком**. Обмётывание предотвращает распускание ткани.

Шторная лента

Шторная лента располагается с обратной стороны шторы (она пристрачивается к ткани) и решает 2 важные задачи: функциональную и декоративную:

- на ней располагаются петли, с помощью которых шторы крепятся к карнизу;
- придаёт жёсткость верху изделия и фиксирует складки.

Выбор типа шторной ленты зависит от типа изделия, но общая рекомендация: чем жестче и выше будет шторная лента, тем лучше будет выглядеть готовое изделие на карнизе. Это деталь, на которой нельзя экономить.

Плотные ткани из бархата и велюра, жаккарда, льна и тафты требуют широкой ленты из непрозрачного материала, так как с учетом сборки и фактуры ткани, изделие

будет иметь достаточно большой вес. Для органзы и атласа, вуали и шёлка можно использовать среднюю по высоте шторную ленту из полупрозрачного материала.

Декатировка тканей

Сюрприз, который может оставить декоратор Заказчику — это усадка и/или деформация штор после стирки. Почему такое происходит? При производстве ткани нити основы, как правило, находятся в натяжении. После первой стирки волокна освобождаются и проявляют свою упругость, в следствии чего и происходит изменение их длины.

Перед раскроем изделия следует иметь в виду, что некоторые виды тканей способны усаживаться до 8 см на 1 метр.

Решение проблемы — декатировка ткани. Это обязательный процесс перед раскроем и пошивом. Он представляет собой обработку ткани влагой и теплом. То есть тщательное, медитативное пропаривание производственным парогенератором в цеху. Не путать со стиркой!

Декатировка обязательно нужна:

- тканям, содержащим от 50 до 100% натуральных волокон;
- полотнам с редким переплетением нитей (например, букле);
- текстилю с примесью эластана;
- подкладке;
- прокладочным материалам любого состава.

В общем-то, декатировка нужна всем тканям, кроме тех редких экземпляров, для которых производитель дополнительно указывает запрет на таковую.

Подклад: излишество или необходимость?

Чтобы ответить на вопрос из заголовка, предлагаю провести аналогию с одеждой. Представим себе костюм без подкладки. Или куртку. Сложно, не правда ли? Мы привыкли все изделия верхней одежды носить с подкладом. Качественные костюмы хорошо сидят и носятся дольше, потому что основная ткань защищена подкладом.

Я всегда рекомендую портьеры с подкладом. И у меня на это 5 причин (почти как у Игоря Юрьевича Николаева):

- подклад защищает основную ткань от выгорания, ведь текстиль часто находится под воздействием солнечных лучей;
- подклад придает шторам дополнительный объём;
- повышает звукоизолирующие свойства штор, то есть снижает уровень шума, проникающего в помещение с улицы;
- снижается светопропускаемость штор;

— защитные функции подкладочной ткани. Если вам необходимы шторы в ванную комнату, выберите непромокаемую подкладку, для создания кромешной темноты в спальне — подкладку из текстиля блэкаут.



Сатиновый подклад (в отвороте) на портьерах из натурального шелка. Текстиль: Студия Анны Миллер

В особых случаях цвет подклада подбирается под цвет основы. Но базово цвет подкладочной ткани, который я обычно использую — универсальный, светло-бежевый. Вопрос к знатокам: почему?

Прошла минута на обсуждение, и вот он ответ: свет из окна пробивается через подклад и ткань основы, меняя цвет основной ткани. Поэтому нужно с особенной внимательностью относиться к темной подкладочной ткани на шторах.

Взаимодействие с цехом (ателье, мастерской по пошиву)

Возможно, читатель — дизайнер интерьера, декоратор или даже Заказчик, — не обратится к профессиональному текстильному декоратору, а будет напрямую взаимодействовать с пошивочным цехом при производстве изделий. На этот случай я приведу несколько советов.

В одной из глав мы обсуждали, что, подчас, при общении словами мы можем неверно понять друг друга. Поэтому в таком технически важном деле, как пошив изделия на заказ важнейшим элементом является **техническое задание на пошив**. Ателье или цех

обязано предоставить свой вариант бланка, но если в нем отсутствуют важные подробности — обязательно под подпись технолога следует дополнить его ими.

В бланке, помимо размеров и технических аспектов пошива, следует указать артикулы и поставщиков тканей, тип используемой шторной ленты, сборку изделий (при необходимости), «лицо» ткани (подразумеваем под этим словом лицевую, основную сторону ткани), направление кроя, дату готовности изделий.

Стоит заранее обсудить визуальную составляющую изделий с технологом, зафиксировав пример желаемого результата на изображениях, эскизах, схемах.

Технолог должен обратить свое внимание на такое понятие, как тяжесть и пластичность ткани. Для тканей с высокой степенью пластичности или тяжести опыт технолога должен подсказать ему корректную высоту изделия

Всю коммуникацию с цехом желательно вести в мессенджере, чтобы исключить отказ от договоренностей и двусмысленности.

Глава 7. Поговорим про деньги

Возможно, с этой приземленной темы стоило бы в принципе начать книгу. Но тем долгожданнее она была для читателя.

Позволю себе в качестве пролога к этой главе высказать мысль о том, что деньги — это награда за качественную работу. Чем эксклюзивнее, качественнее и профессиональнее она выполнена, тем большим должно быть и вознаграждение. Именно поэтому ищущий мастер-декоратор, совершенствующий свое мастерство, будет расти финансово на протяжении своей карьеры. Неминуемо.

Из чего складывается стоимость

Смета на проект — это принципиальная договоренность декоратора и Заказчика. Эта договоренность должна быть оформлена красиво. Она включает в себя:

- стоимость ткани и её метраж;
- стоимость фурнитуры;
- стоимость работ по пошиву;
- стоимость карнизов и работы по их монтажу;
- монтаж шторных композиций по каждому помещению;
- дополнительные работы, в т. ч. доставка и проч.

Цены должны быть указаны в рублях, точные и окончательные. Если же расчет ведется по курсу валюты, то указывается расчетная дата курса валют. Смета должна быть в формате pdf, не содержать пустых страниц. В общем, оформление должно отражать педантичность исполнителя. Это один из ключевых пунктов, по которому Заказчик будет

оценивать предложение декоратора. Ведь, по сути, все, что мы делаем до заключения договора — это проекция на будущую работу.

Отражает ли оформление сметы ваш серьезный настрой на работу, аккуратность, точность в деталях, столь важную в декоре?

Можете ли вы себе представить, что договорились о встрече, а подрядчик задержался на час-два-три? Подписали договор, а сроки исполнения заказа сдвинулись на месяц-другой? К вам пришел монтажник карнизов, но оказалось, что привезли «не тот цвет»?

«Мелочи» могут оказаться очень большим слонем, когда дело касается самого важного для большинства из нас — уюта нашего дома — места, куда мы приходим отдохнуть, где играют наши дети, куда мы рады приглашать гостей.

В моей работе было несколько моментов, изменивших подход к работе. И важнейших из них — осознание, что у заказчика «мелочей» не бывает. Начиная с шрифта в договоре с заказчиком и точности в расчетах до внешнего вида монтажника карнизов и потайных строчек качественными нитками «правильного» цвета. Но путь к профессиональному совершенству — это делать каждое маленькое дело на 110%. И тогда будет тот самый вдохновляющий результат!

Сокращение затрат

На моей практике встречались объекты, работы над которыми длилась не один год. Конечно, это были достаточно большие дома, но дело не в объеме работ. Заказчики сознательно выбирали поэтапный вариант работы над домом и я считаю, что такой подход можно назвать самым оптимальным со всех точек зрения.

Зачастую текстильное оформление интерьера — заключительная точка в ремонте и дизайне помещений, и, конечно, очень хочется поставить эту точку красиво, и, по возможности, сразу. Мы с сделали прекрасный дизайн-макет, Заказчику нравятся выбранные ткани. Любовь и взаимопонимание. Но неожиданно большие расходы на ремонт исчерпали весь бюджет. Как быть?.. Делить на этапы.

Размеренный и последовательный подход к работе убивает целое небольшое «стадо» зайцев:

- Заказчик получает возможность управлять бюджетом, внося оплату по частям;
- Заказчик может на первом же небольшом «кусочке» целого проекта увидеть качество работы и исполнительность команды декоратора и его самого;
- И, самое главное: Заказчик делает первый шаг к уютному интерьеру уже сейчас, не откладывая текстильное оформление «до лучших времен».

Разбивайте на этапы не только объект, но и текстильную композицию! Пусть Вы решили, что должен быть тюль, ламбрекен, портьеры и подшторники. В условиях ограниченного бюджета начните с малого. Даже искусно пошитый и посаженный на

красивую складку тюль преображает комнату, добавляя уют и комфорт. Добавить «кирпичики» композиции никогда не поздно.

Тем не менее, разбивка проекта на части — не единственный путь. Конечно, выбранную композицию всегда можно удешевить, причем часто без серьезного изменения ее внешнего вида. Например:

- *заменить ткани альтернативными вариантами (однако, неожиданный совет);*
- *уменьшить объем тюля, портьер, особенно, когда не требуется их функциональность;*
- *скорректировать композицию, отказавшись или видоизменив какие-то ее детали (например, отказаться от аксессуаров, подхватов и т. п.).*

Что же, получается, что есть множество способов начать делать наш дом именно таким, каким мы его себе представляем уже сейчас.

И еще. В идеальной картине мира дизайнеру интерьера следует заложить стоимость текстиля и карнизов на этапе подготовки сметы на комплектацию по дизайн-проекту, чтобы Заказчик имел представление о порядке стоимости текстиля.

Как убедить Заказчика в необходимости затрат на текстиль

У нас отдельный параграф, который снова заслуживает отдельной книги. Мы уже обсуждали, что хороший декоратор — психолог, искусно владеющий навыками переговоров, и совершенствующийся непрестанно, как японский самурай.

Однако, и без гипнотических манипуляций над сознанием Заказчика, есть разумные и логичные доводы, которые декоратор должен принять сначала сам, затем — транслировать Заказчику:

- *В современном интерьере шторы не играют роль «занавесок». Это самостоятельный элемент декора, который вносит серьёзный вклад в общую картину дизайна помещения. Создавая концепцию помещения, Заказчик вложил в него значительное время и силы. Текстиль — это самостоятельный, финальный этап и здесь крайне важен профессиональный подход.*
- *Да, по-настоящему качественный текстиль — это недёшево, но он будет радовать многие годы. В конце концов обустройство дома происходит не ради дома как такового, а ради семьи, уюта и тепла человеческих отношений.*
- *Качественно пошитый текстиль служит не менее 10 лет. Использование европейских материалов и фурнитуры обеспечивает долговечность.*

Особые напутствия Заказчику

Как Заказчику не прогадать с выбором исполнителя-декоратора? Я дам несколько рекомендаций.

1. **Ведите диалог.** Если вы уже начали предварительную работу и расчеты с подрядчиком-декоратором и все замечательно, но сумма сметы кажется вам завышенной и не попадает в ваши планы, обязательно скажите об этом декоратору. Его работа как раз и заключается в том, чтобы сделать для вас заказ оптимальным!

2. **Платите поэтапно.** Большинство компаний рынка работают по системе частичной предоплаты, и если компания требует предоплаты в размере 100% суммы договора, попробуйте договориться на другие условия. Увы, зачастую оплата всей суммы «расхолаживает» исполнителя и ее возврат вызывает трудности, если возникнут спорные моменты.

3. **Оплата остатка — после получения конечного результата.** Не торопитесь с оплатой заказа, пока не будет сделан весь запланированный комплекс работ и вы не убедитесь в качестве текстиля. Оплата по факту выполненных работ — это «хороший тон» и деловой подход к работе.

4. **Проверьте исполнителя на деле.** Если у вас крупный проект, часто имеет смысл «протестировать» выбранного исполнителя, поручив ему выполнить для начала часть работ (например, одно помещение) с тем чтобы убедиться, что его слова не расходятся с делом.

5. **Найдите ответственное лицо.** Если обращаетесь в компанию, то попросите декоратора, с которым вы общаетесь, показать свое *собственное* портфолио, а не портфолио фотографий и эскизов компании, где он работает. В конечном счете, ваш заказ обслуживает человек, а не компания. Эскизы и фотографии объектов помогут определить, в одном ли направлении вы мыслите с дизайнером. Спросите декоратора, кто является конечным ответственным за весь процесс лицом.

6. **Читайте документы.** Редко кто из нас читает договоры. Возможно при работе с подрядчиком, который вызывает полное доверие в этом и нет необходимости. Однако, потратить пару минут, проверив главное, будет не лишним. На что стоит обратить внимание? Во-первых — на суммы предоплаты и общую сумму по договору. Во-вторых, должны быть указаны сроки выполнения работ и ответственность за их неисполнение (внимание: проверьте, указан ли срок в календарных или рабочих днях). В третьих, не лишним будет указание ответственности исполнителя перед Вами за порчу отделки в процессе установки карнизов, вешивания штор и прочих «несчастных случаях».

7. **Ищите разумный баланс стоимости и качества.** Стоимость текстиля в разных компаниях может отличаться до нескольких раз. И связано это не с чрезмерной наценкой в каких-то из них, а с тем, что, по сути, все предлагают разные по качеству товары и услуги. Прежде чем принять решение, стоит провести анализ КП: какие конкретно предложены ткани, карнизы, их метражи, какие дополнительные услуги включены и т. д.

8. **Ищите разумный баланс стоимости и качества.** Окончательное решение о заказе выбранных материалов стоит принимать только предварительно посмотрев их на объекте. Попросите сделать к вам выезд декоратора с каталогами. Специфика многих тканей, а особенно в составе которых присутствует синтетика и вискоза, такова, что их оттенок может сильно отличаться в условиях разной освещенности.

9. Прислушайтесь. Будьте открыты. Декоратор — не только тот, кто рассчитывает КП, но также тот, кто знает все о своей сфере. Здесь важен разумный баланс мнений, но предпочтения Заказчика, конечно, всегда должны быть отправным пунктом в работе. Искусство декоратора состоит в том, чтобы создать синергию из предпочтений Заказчика и его опыта, воплотив идеи в проекте.

Глава 8. Обслуживание и эксплуатация текстиля

Срок службы текстильных изделий

Срок службы напрямую зависит от нескольких факторов:

- попадание солнечного света на ткань;
- условия чистки (химчистки);
- качества пошива, ткани, фурнитуры.

Если обобщить, то получаются примерно такие цифры:

- шторы и покрывала из качественных материалов — от 10 лет;
- шторы из материалов сегмента бюджет — около 5 лет;
- покрывала из бюджетных тканей — около 3 лет.

Декоративные подушки при активном использовании (когда можно валяться, устраивать «подушечные бои») — 2-3 года. По истечении этого срока в основном требуют замены наполнителя, что в целом легко делается.

Уход за текстилем

Регулярный уход за шторами не только продлит срок их службы, но и позволит реже прибегать к чистке или стирке (которые представляют собой серьезный «стресс» для некоторых тканей). Поддерживать презентабельный вид гораздо дешевле, чем заказать новые шторы. Способы ухода:

1. Удалять пыль со штор пылесосом, чтобы пыль не въедалась в волокна тканей. Некоторые из пылесосов оснащены специальными щетками-насадками для чистки штор и мягкой мебели.
2. Полезно время от времени «протряхивать» плотные полотна: их аккуратно снимают с карниза, берут за концы, растягивают и встряхивают, удаляя пыль.
3. Ламбрекены обычно пылесосят, не снимая. Мягкой щёткой или специальной насадкой пылесоса проходят по всем складкам и кисточкам, чтобы в них не скапливалась пыль. В идеале, такую процедуру следует проводить раз в 3 месяца.
4. Неочевидно, но использование штороководителей позволит сохранить ткань и предотвратит срыв штор с петель.

5. Раз в 1-2 года всегда и всем рекомендую химчистку. Причём не каждую, а проверенные и определенные. Тюль чаще всего можно стирать в стиральной машине в домашних условиях, а вот портьеры — только химчистка. В зависимости от типа ткани технолог решает, делать ли собственно химчистку или аквачистку.
6. Отдельно скажу о римской шторе: чтобы её почистить, необходимо вынуть из неё металлические стержни и сделать некоторые другие манипуляции, что довольно времязатратно.
7. Если окно украшает замысловатая композиция из разных тканей и декоративных элементов, прежде чем приступать к каким бы то ни было действиям, сфотографируйте её. В дальнейшем фотографии помогут воссоздать оформление окна в прежнем виде.

Чистка текстиля: доверить ли домработнице?

Заказчику я не рекомендую заниматься чисткой штор самостоятельно, а доверить заботу о текстиле профессионалам. И речь вовсе не про домработниц или клининге, а о профессиональной химчистке.

Современные ткани сложны в обработке. Знаете ли помощница по дому, что шёлк нельзя отпаривать, а бархат нужно утюжить только по направлению ворса? Если что-то пойдет не так, декоратор уже не сможет помочь. Поэтому изначально лучше доверить всю эту работу профессионалу, чтобы простая, казалось бы, чистка и развеска текстиля не стала разочарованием.

Развеска штор после химчистки — это не просто «погладить» и «повесить». Декоратор сможет полностью повторить всю шторную композицию так, как это было задумано изначально. Делая развеску собственными силами, Заказчик позволяете дизайнеру снять с себя ответственность, и наоборот, получив комплексную услугу, он можете быть уверены в её гарантированном качестве.

Вместо заключения

Вместе с моей командой мы много лет создаём атмосферу уюта и тепла в интерьере с помощью текстиля. Опыт, который я получила и получаю в своей работе, когда-то должен был кристаллизироваться в текст. Надеюсь, советы, которые получил читатель в этой книге, помогут ему расти профессионально, суммировать свой собственный опыт, а также быть подкованным при общении, какую бы из ролей он ни занимал.

Я всегда открыта для любых контактов:

+7 (921) 589-03-89 (WhatsApp / телефон)

mail@anna-miller.ru

Портфолио, философия моей работы, блог – на сайте и в Instagram.

<https://www.anna-miller.ru/>

https://www.instagram.com/anna_miller_textile/

*Текстильный декоратор
Анна Миллер*



Анна Миллер